

2024년도 현장교육연구운동 추진요강

# 새로운 변화, 미래교육의 중심, 학생이 희망입니다.



좋은 교육 좋은 선생님

한국교원단체총연합회

# 새로운 변화, 미래교육의 중심, 학생이 희망입니다.



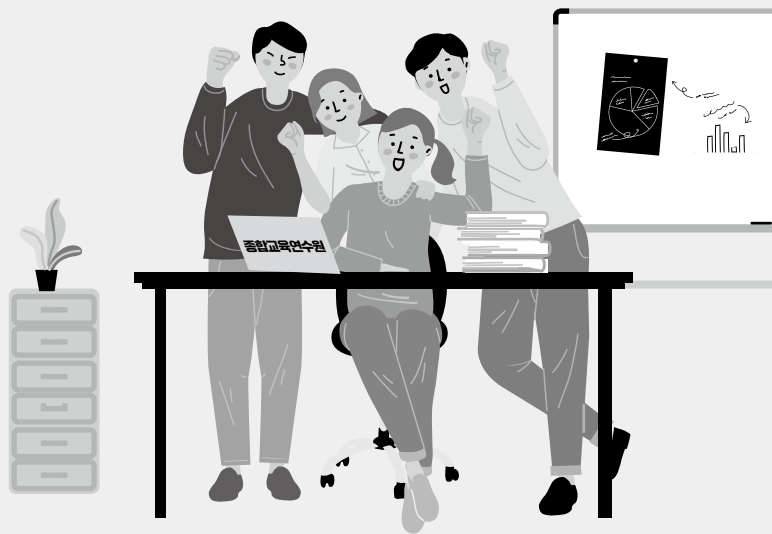
## Contents

현장교육연구운동 개요	4
2024년도 제68회 전국현장교육연구대회	6
2024년도 제55회 전국교육자료전	19
2024년도 제61회 전국초등교육연구대회	32
2023-2024년도 현장교육연구운동 대주제 해설	42
현장교육연구운동 관련 법령	52
한국교총 전자도서관 이용 안내	59

교육은 교육답게  
학교는 학교답게

2024년도 현장교육연구운동 추진요강

# 새로운 변화, 미래교육의 중심, 학생이 희망입니다.



좋은 교육 좋은 선생님

한국교원단체총연합회

## 현장교육연구운동 개요

### 1 현장교육연구운동이란?

한국교총은 교원의 전문성 신장과 연구하는 학교풍토 조성을 통해 교육발전을 도모하고자 현장교육 운동을 추진하고 있다. 현장교육연구운동은 학교 현장에서 마주한 문제를 교원 스스로 깊이 고민하고 연구하여 해결책을 찾으려는 노력 자체가 전문성 신장의 과정이며, 학교교육 개선에 기여한다는 생각에서 출발한다. 이에 한국교총은 전국현장교육연구대회, 전국교육자료전, 전국초등교육연구대회를 개최하여 교원의 교육활동 개선 노력을 독려하고, 시상을 통해 우수한 성과를 발굴하여 학교 현장에 널리 공유하고 있다.

#### 1. 전국현장교육연구대회

전국현장교육연구대회는 1952년 개최 이래 68회를 맞이하는 국내 최대·최고의 연구대회이다. 한국교총과 17개 시·도교총이 연대하여 주관하고 있으며, 시·도현장교육연구대회에서 입상한 연구 보고서를 대상으로 한다. 시·도 현장교육연구대회는 매년 1~3월 중에, 전국현장교육연구대회는 3~4월 중에 개최하고 있다. 따라서 현장교육연구대회에 출품하고자 하는 교원은 연구계획서를 당해 연도 3~4월에 시·도 교총에 제출하고, 다음해 1~2월 중에 완성된 연구보고서를 제출한다.

시·도대회에서 1·2등급을 받은 보고서는 전국대회에 출품된다. 전국대회에 출품된 연구보고서는 엄격한 심사과정을 거친다. 출품된 연구는 예비심사 단계에서 표절·모작 여부를 가린 후, 본심사에서 분과별 전문가 심사를 통해 보고서 등급이 정해진다. 본심사에서 1등급 후보작으로 선정된 작품은 공개 발표심사를 거쳐 최종 입상등급을 부여받는다.

#### 2. 전국교육자료전

전국교육자료전은 우수한 교육자료를 교육현장에 소개하고, 교육자료 제작에 대한 교사들의 관심을 유발하며, 교육방법 개선과 교육자료 개발을 촉진시키기 위하여 1970년도부터 개최하고 있는 대회이다. 교육자료전은 한국교총과 시·도 교육(과학)연구(정보)원 및 시·도 교총이 연대하여 주관하고 있으며 인천, 광주, 경기, 충북, 전북, 전남, 제주 등 7개 시·도는 해당 시·도 교총이 주관하고, 나머지 시·도는 해당 시·도 교육(과학)연구(정보)원에서 주관하고 있다. 시·도 교육자료전은 매년 6~8월중에, 전국 교육자료전은 10월중에 개최한다.

교육자료를 출품하고자 하는 교원에 대해서는 시·도 단위 주최·주관처별로 연구·제작에 필요한 기술지도를 하고 있다. 교육자료전시회는 시·도 교육자료전의 경우 시·도별 사정에 따라 2~7일간 전시회를 갖고 있고, 전국교육자료전은 입상한 교육자료를 온라인으로 전시하고 있다.

### 3. 전국초등교육연구대회

전국초등교육연구대회는 1964년 최초 승인 당시, 교육목표 달성을 위한 제반 계획과 실천, 지도, 평가를 포함하는 일련의 모든 교육활동을 기록·제작하는 『실천하는 연구대회』로 출발하여 초등교육 현장의 수업방법 개선과 질적 발전 및 교원의 전문성 신장에 크게 기여하였다.

4개 부문으로 구분하여 현장의 실천적 연구 중심으로 운영하고 있으며 그 어떤 연구대회보다 질적·양적 수준 면에서 우수하고 또한 일반화의 가치를 높게 추구하고 있다. 본 대회는 시·도 대회를 거치지 않는 전국규모의 연구대회로 매년 8~10월에 개최하고 있다.

### 2 연구 대주제

현장교육연구운동 연구 대주제는 1952년 『교육과정의 개조』로 설정한 이후, 2년 주기로 새로운 연구 주제를 설정하고 있다. 연구 대주제는 학교교육에 대한 현실 과제와 미래지향적 지표를 제시하고 있으며, 연구대회 참여자들에게 연구방향 설정에 도움을 주고자 대주제 해설집을 간행하고 있다. 주제해설 내용은 주제에 대한 개념, 이론적 배경, 연구활동 내용, 연구방향, 구체적인 연구과제 등을 담아 제시하고 있다. 2023~2024년도 현장교육연구운동 연구 대주제는 『새로운 변화, 미래교육의 중심, 학생이 희망입니다.』이다.

### 3 출품 자격

#### 1. 공통자격

- 유아교육법 제22조(교원의 자격), 초·중등교육법 제21조(교원의 자격) 및 별표
- 교육기관, 교육행정기관 및 교육연구기관의 장학직, 연구직
- 고등교육법 제16조(교원·조교의 자격기준 등)에 규정된 자격이 있는 교원
- 단, 전국초등교육연구대회의 경우는 초등교원과 초등교육전문직원에 한함

※ 본 연구대회 및 타 연구대회에서 불공정행위로 인한 제재(3개 학년도 모든 연구대회 출품 자격 제한) 기간 중에 있는 자는 출품할 수 없음.

2. 전국현장교육연구대회 : 시·도 교원단체총연합회에서 주최하는 현장교육연구대회에 출품하여 1·2등급으로 입상한 연구보고서
3. 전국교육자료전 : 시·도 교육(과학)연구(정보)원 및 시·도 교원단체총연합회에서 주최하는 교육자료전에 출품하여 1등급으로 입상한 작품
4. 전국초등교육연구대회 : 시·도 대회를 거치지 않는 전국규모의 연구대회이므로 완성한 최종 연구보고서

# 2024년도 제68회 전국현장교육연구대회

## 1 출품방법 및 일정

- 현장교육연구를 하고자 하는 교원은 먼저 시·도 교원단체총연합회에서 주최하는 시·도 현장교육 연구대회에 출품하여야 하며, 동 대회에서 소정의 심사를 거쳐 1등급·2등급으로 입상하여야만 한국교총에서 주최하는 전국현장교육연구대회에 출품이 가능함.
- 시·도 현장교육연구대회 1등급·2등급 입상작은 교육부 승인내용에 따라 반드시 전국현장교육 연구대회에 출품하는 것을 원칙으로 함.
  - ※ 전국현장교육연구대회 출품 대상은 입상제도와 연계하여 매년 대회 인정권자의 승인과정에서 변경될 수 있음.

### 1. 시·도 현장교육연구대회(시·도 교원단체총연합회 주최)

- ① 1차 연구보고서(연구계획서) 접수 : 2023. 3 ~ 5월
- ② 연구보고서 중간지도 및 연수 : 2023. 6 ~ 12월
- ③ 2차 연구보고서 접수 : 2024. 1 ~ 2월
- ④ 연구보고서 심사 및 시상 : 2024. 1 ~ 3월

※ 상기 계획과 일정은 시·도별 사정에 따라 다소 상이할 수 있음.

※ 1차 연구보고서(연구계획서)는 5~10p 정도 분량으로 자유롭게 작성하여 시·도 교총에 제출함  
(세부사항은 소속 시·도 교총에 문의).

※ 연구계획서 체제 예시 : <붙임 1> 참조

### 2. 전국현장교육연구대회(한국교총 주최)

- ① 연구보고서 접수(시·도 교원단체총연합회장 추천) : 2024. 3월 중순
- ② 연구보고서 예비심사 : 2024. 3월중
- ③ 연구보고서 본심사 : 2024. 4월중
- ④ 연구보고서 발표심사 : 2024. 4월중
- ⑤ 연구보고서 최고상심사(대통령상 및 국무총리상) : 2024. 4월중
- ⑥ 최종 심사결과 발표 : 2024. 5월중
- ⑦ 시상식 : 2024. 5월중

※ 상기 계획과 일정은 사정에 따라 변동될 수 있으며 구체적인 사항은 추후 한국교총 홈페이지에 공지함.

## 2 출품분과

<b>교과분과영역</b> (10개 분과)	① 국어(한문)            ② 도덕            ③ 사회(역사)            ④ 수학            ⑤ 과학 ⑥ 실과(기술·가정)    ⑦ 체육            ⑧ 음악            ⑨ 미술            ⑩ 외국어
<b>인성·창의분과영역</b> (4개 분과)	① 인성교육            ② 창의적체험활동 ③ 생활지도(상담, 학교폭력 예방 및 지도 등) ④ 방과후학교 프로그램 운영
<b>교직분과영역</b> (2개 분과)	① 교육행정(학교경영, 교직생활, 교육정책개발연구, 평생교육·교육복지) ② 교육과정 운영
<b>유아·특수분과영역</b> (3개 분과)	① 유아교육            ② 특수교육            ③ 영재 및 학습부진아 교육

※ 출품편수에 따라 분과별 또는 영역별 통합심사 가능함

## 3 출품 자격

1. 출품신청서 1부(양식 1)
2. 출품서약서 1부(양식 2)
3. 연구보고서 요약서 1부(양식 3)
4. 연구보고서 1부(양식 4)
5. 연구보고서 제출용 hwp 또는 PDF파일(USB 등 저장장치에 담아 제출)
  - 파일명 : 성명\_생년월일(숫자6자리)\_소속학교\_연구주제명[00분과]
6. 참가비 납부 안내(교총 비회원일 경우에만 납부)
  - 참가비 : 연구보고서당 64,000원
  - 보고서를 기준으로 공동작일 경우 비회원이 한 명이라도 포함되어 있을 경우 참가비를 납부해야 함.
  - 납부한 참가비는 출품포기, 표절·모작, 등외로 인한 등급 미부여 등의 어떠한 사유에 대해서도 환불하지 아니함.

## 4 시상내용

1. 입상편수는 전국현장교육연구대회 최종 출품 연구보고서에 대하여 1 : 2 : 3등급이 1 : 2 : 3의 입상비율을 유지하도록 함.  
 ※ 입상비율은 매년 대회 인정권자의 승인과정에서 변경될 수 있음.
2. 1등급은 한국교총 푸른기장증 및 교육부장관상(최고상 수상 작품 제외)을 수여하고, 2·3등급은 한국교총회장상을 수여함.
3. 최고상 심사를 거쳐 선정된 최우수작품 2편에 대하여 대통령상(1편), 국무총리상(1편)을 수여함.  
 ※ 공동출품한 작품이 대통령상 또는 국무총리상을 수상한 경우, 정부포상업무지침(행정안전부)에 따라 대표수상자 1인 또는 단체(팀) 명의로 상장이 발급될 수 있음.  
 ※ 최고상 수상 작품 편수는 승인과정에서 변경될 수 있음.

## 5 연구보고서 심사절차

**1**  **예비심사**

- 연구보고서 제출자격 확인
- 해당분과 적합 여부 확인
- 선행연구와의 표절 및 모작 여부 확인
- 현장연구보고서로서의 적합성 검토

**2**  **예비심사위원회**

- 표절 및 등외 판정(1차)
- 판정 이의 제기자에 대한 소명기회 부여(2차)

**3**  **본심사**

- 연구보고서 심사 및 등급 결정
- 1등급 후보작 선정

**4**  **발표심사**

- 우수 보고서를 대상으로 공개 연구발표
- 1등급 입상작 최종 확정
- 분과별 최고상 후보작 선정

**5**  **최고상 심사**

- 분과별 최고상 후보작을 대상으로 연구보고서 정밀심사
- 최고상 후보작에 대한 면접심사
- 현장실사를 통한 최고상 적격 여부 확인
- 최고상 후보작에 대한 공개검증
- 대통령상 및 국무총리상 선정

## 6 심사기준 및 배점

### 1. 본심사 기준(100점 만점)

심사기준 및 배점	내 용
연구의 현장적용성(50점)	① 연구가 현장교육 발전에 기여할 수 있는 내용인가? ② 연구내용은 교육현장에서 얼마나 활용될 수 있는가? ③ 현장문제 해결을 위해 얼마나 노력하였는가?
연구내용(25점)	① 연구내용을 일선교원들이 쉽게 이해할 수 있는가? ② 연구내용의 분석력과 논리는 적절한가? ③ 연구내용이 현장교육 문제를 객관적으로 분석하고 그 결과를 정확히 기술하고 있는가?
연구방법(15점)	① 연구방법이 연구내용에 적절한가? ② 연구의 도구 및 자료분석이 연구내용에 적합한가? ③ 연구의 체제 및 형식이 창의적인가?
연구주제의 접근성(10점)	연구주제 및 내용들이 한국교총이 설정한 연구 대주제에 얼마나 접근하고 있는가?

### 2. 발표심사 기준(10점 만점)

심사기준 및 배점	내 용
연구내용의 현장성(3점)	연구주제와 연구내용은 교육현장의 문제를 다루고 있으며 그 접근방법은 적절한가?
연구내용의 진실성(4점)	연구문제 해결을 위해 얼마나 노력을 하였으며 연구내용을 숙지하고 있는가?
연구의 일반화 가능성(3점)	연구결과는 교육현장에서 얼마나 활용될 수 있는가?

## 7 연구보고서 작성의 주안점

현장교육연구운동은 학교 현장의 교육문제를 깊이 고민하고 탐구하여 대안을 모색하려는 교원의 자발적인 연구활동을 독려함으로써 교원의 전문성 신장과 교육활동 개선 및 교육의 질 향상을 추구하는 교육운동임. 따라서 이에 부합하는 연구보고서를 작성해야 함.

- 어느 분과를 연구하든지 연구자의 연구주제는 한국교총이 정한 당해 연도 연구 대주제가 기본 배경이 되도록 함.
- 연구주제는 연구의 핵심이 부각되도록 간결하게 압축하여야 하며, 연구내용은 현장교육 문제의 해결 및 개선을 위해 실질적인 가능성이 있어야 함.
- 연구범위를 가급적 문제해결 분야로 집약시켜 현장교육연구로서 특성을 최대한 살리도록 함.

4. 연구보고서의 분량은 70쪽(A4 용지 양면 컬러 인쇄, 좌철·제본, 겉표지 코팅 금지) 이내로 하며, 부록은 연구보고서에 첨부토록 하고 분철하는 일이 없도록 함(스프링철 금지).
  - 70쪽을 초과하는 연구보고서는 3%(3점/100점) 감점함(한국교육총 주최 전국대회 출품 시·도대회 부터 적용).
  - 겉·속표지, 요약서, 목차는 분량에서 제외 / 그 외 일체 자료(참고문헌, 부록 등)는 분량에 포함.

[2025년도 변경 예고-연구보고서 분량 기준 조정]

2024년도	▶	2025년도 ~	비고
70쪽 이내		50쪽 이내	20쪽 축소

5. 연구보고서 본문(속표지 및 내지)에는 출품자의 소속 및 직위, 성명 등의 인적사항을 기재하지 않도록 함(겉표지는 기재).
6. 현장교육연구는 학술연구와 달리 현장교육 문제의 개선이나 발전에 가치를 두고 있기 때문에 논리 전개가 현실적이어야 하며, 문제해결의 과정을 체계적으로 일관성 있게 기술하여야 함.
7. 연구는 기초단계부터 주제 선정, 연구의 동기와 필요성, 연구 목적, 문제 제기 및 가설 설정, 연구자의 여건, 연구 시기, 자료수집 가능성, 행·재정적 문제 등을 면밀히 검토한 후 계획을 수립하여 추진하되, 반드시 중간 점검을 통해 연구의 시행착오를 줄여가며 진행함.
8. 선행연구 내용을 인용할 때에는 반드시 각주를 달아야 하며, 불필요하거나 잡다한 사항의 인용이나 참고문헌의 나열은 연구보고서를 오히려 조잡하게 만들 우려가 있으므로 유의해야 함.
9. 연구주제에 맞는 적절한 자료를 수집하고 분석하기 위해 양적연구 또는 질적연구를 적절히 선택해야 함[상세내용 : 붙임1 참조].
10. 연구의 내용에 적합한 연구분과를 선정하여 보고서를 제출하여야 함.

## B 출품 및 추천시 유의사항

1. 2개 분과 동시 출품은 불허함.
2. 직위 및 학교급별 상이자 간의 공동작은 출품할 수 없으며, 공동연구는 4인 이내로 제한함.
3. 교감, 수석교사, 장학사, 교육연구사는 직무와 직결된 연구여야 함(단, 교과를 담당하고 있는 교감은 출품신청서에 해당 사항 기재).
4. 공동작은 공동연구의 필요성 및 연구과정에서의 역할 분담이 명확하여야 함.

5. 연구학교 및 시범학교 운영연구, 시·도 교육청의 정책적 연구결과를 개인연구로 변형하여 제출할 경우 표절 처리함.
6. 제출서류 미비시 연구보고서 접수를 취소할 수 있으며, 한국교총이 요구하는 각종 의무사항을 준수하지 않을 경우 입장에서 제외시킬 수 있음.  
 - 발표심사 대상자가 발표심사 무단 불참 시, 시·도대회 입상등급도 취소됨(시·도대회 입상등급 취소는 한국교총에서 시·도대회 주관처에 별도 의뢰).
7. 출품자가 잘못 지원한 분과 또는 분과가 모호한 경우, 한국교총이 출품자와 협의하여 분과를 조정할 수 있음.
8. 초등학교 1, 2학년의 “바른생활”, “슬기로운 생활”, “즐거운 생활” 등 통합교과는 교과분과영역의 관련 교과 중 본인 연구와 연관 있는 쪽으로 제출함.

## 9 불공정행위에 대한 유의사항

『연구대회관리에 관한 훈령』(교육부훈령 제427호, 2022. 12. 30, 일부개정) 제21조(불공정행위의 관리 및 보고) 및 제22조(불공정행위의 제재)에 따라 연구대회 출품과정에서 자유롭고 공정한 경쟁을 저해하는 불공정행위 시 입상 취소, 징계 등의 제반 불이익을 당할 수 있음.

※ 연구대회 네트워크 홈페이지에 모든 연구대회 입상자의 성명, 소속, 연구제목이 공시되고, 해당 입상작이 탑재되어 자유롭게 검색과 열람이 가능함. ⇨ 불공정행위에 대한 제보가 언제든지 가능하므로 연구대회 출품 시 각별히 유의해야 함.

### 1. 불공정행위의 유형

- ▶ 표절과 모작(10. 표절 및 모작 판단기준 예시 참조), 대리 연구물 제출 행위 또는 그 위탁(수탁)
- ▶ 저작권 침해 등
  - 이미 발표된 내용(본인 연구물도 포함)에 대해 출처를 밝히지 않고 인용한 경우
  - 관련 선행연구나 이전 연구대회 기 제출한 연구물(본인 연구물도 포함)의 절차, 특수 모형 등을 그대로 적용하고 출처를 밝히지 않은 경우 및 출처를 밝혔더라도 그대로 적용한 경우
  - 관련 선행연구의 대부분을 그대로 인용하는 경우(출처를 밝힌 경우에도 인용범위가 광범위한 경우에는 저작권 침해로 판정)
  - 대회 주관기관에서 정하는 제 규정을 준수하지 않은 경우
- ▶ 부정한 방법에 의한 연구대회 출품 자료 취득 및 제공 행위
- ▶ 고의적으로 출품 구비서류 등을 허위로 작성하여 제출하는 행위

- ▶ 출품자나 관련 교원, 직무종사자의 의무위반 행위
- ▶ 그 밖에 연구대회 질서를 교란시키거나 공정성을 저해하고 운영의 효율성을 상실케 할 위험이 있다고 판정한 행위

## 2. 불공정행위에 대한 제재 및 조치

- ▶ 연구대회에서 불공정한 행위로 입상한 자에 대해서는 다음과 같이 제재 및 조치됨.
  - 입상 취소
  - 입상 취소일로부터 3개 학년도 모든 연구대회 출품 자격의 제한
  - 연구대회 인정권자(전국현장교육연구대회 : 교육부장관, 시·도 현장교육연구대회 : 시·도 교육감)에게 입상취소자 서면통보, 인정권자는 행위의 경중에 따라 불공정행위 관련자에 대해 징계요구 등 인사조치를 할 수 있음.

## 10 표절 및 모작 판단기준 예시

1. 각종 선행 연구물의 대부분 또는 상당 부분을 그대로 옮기거나, 문장을 일부 변형하여 쓴 경우 (인용표시에 관계없이)
2. 선행연구와 다른 연구과정을 거치기는 하였으나 목적 및 가설, 결론 또는 제언의 대부분 혹은 상당 부분이 선행연구와 같은 경우(인용표시와 관계없이)
3. 선행연구의 절차 또는 모형을 그대로 혹은 일부분을 바꾸어 적용하고도 그 출처를 밝히지 않은 경우 및 출처를 밝혔더라도 그대로 적용한 경우
4. 각주를 달았으나 선행연구의 각주와 비교해 볼 때 동일자료(단행본, 논문, 기타 자료)의 동일한 문장이 여러 곳에서 발견된 경우
5. 이미 발표된 이론 또는 문장, 도표, 삽화, 통계 등을 각주 표시 없이 활용한 경우
6. 선행연구의 특수한 모형(또는 도표, 삽화, 통계)을 문장으로 바꾸거나 도표로 정리해 놓고 그 출처를 밝히지 않은 경우
7. 연구자(본인) 또는 타인이 이미 발표하여 사회에 알려지거나(석·박사 학위 논문 등) 입상한 논문을 부분 변용·기술했던 경우
8. 선행연구와 외형적인 구조·구성은 다르나 전체적인 흐름에서 상당 부분 유사한 점이 여러 곳에서 발견되는 경우
9. 연구학교 및 시범학교 운영연구, 시·도교육청의 정책적 연구결과를 개인연구로 변형하여 제출한 경우
10. 기 입상한 본인의 작품(입상등급에 관계없이)을 현격히 심화·발전시키지 않고 재제출한 경우

〈붙임 1-1〉

※ 예시

◆ 연구계획서의 체제(양적연구 유형)

제목 :

I. 연구 문제(서론)

1. 연구의 필요성
2. 연구의 목적
3. 연구 문제와 가설
4. 용어의 정의

II. 이론적 배경

1. 이론적 배경
2. 선행연구의 고찰

III. 연구 방법과 절차

1. 연구 설계
2. 연구 절차
3. 연구 대상
4. 측정 도구
5. 자료 분석 및 통계적 방법
6. 예상되는 연구 결과
7. 연구 추진 일정

참고 문헌

부록

〈붙임 1-2〉

※ 예시

◆ 연구계획서의 체제(질적연구 유형)

제목 :

I. 연구 문제(서론)

1. 연구의 필요성
2. 연구의 목적
3. 연구의 제한점(필요한 경우)

II. 이론적 배경

1. 이론적 배경
2. 선행연구의 고찰

III. 연구 방법과 절차

1. 연구 방법(질적연구 이유)
2. 연구 대상
3. 자료 수집(인터뷰, 녹음, 메모 등)
4. 자료 분석
5. 연구의 타당성 검증(연구자의 편견 배제)
6. 예상되는 연구 결과

참고 문헌

부록

(양식 1 : 전국현장교육연구대회)

## 제68회 전국현장교육연구대회 출품신청서

### 1. 인적사항 및 출품현황

<b>성명</b>			<b>생년월일</b>	※생년월일 숫자6자리 기재
<b>팀명</b>	공동연구자만 작성(이름을 나열한 팀명은 제외함, 한글로 기재) 팀명은 대통령상, 국무총리상 수상시에만 상장에 사용될 명칭임.			
<b>소속</b>	<b>근무처</b>	※ 반드시 학교(기관)장 직인상의 학교명 기재	<b>직위</b>	/ ( )교과 ※ 교감은 교과를 담당하는 경우에만 담당교과 기재
	<b>주소</b>		<b>연락처 (전화번호)</b>	근무처( ) - 핸드폰( ) - e-mail :
<b>분과명</b>			<b>연구실행 학교·학년·반</b>	
<b>연구주제</b>	※ 최종 연구보고서의 주제명과 반드시 일치하도록 기재			

### 2. 교직 및 연구경력

<b>최초임용일</b>	년	월	<b>교직경력</b>	년	월
<b>연구경력</b>	가. 연구학교 근무경력 : 나. 전국규모 각종 대회 입상경력 : 다. 대학원 경력 : 라. 기타 연구경력 : ※ 연구(입상)내용 및 기관명 기재				

본인은 제68회 전국현장교육연구대회 출품을 위해 위와 같이 출품신청서를 제출합니다.

2024년 월 일

연구자 (인)

### 3. 학교(기관)장 추천

위 사람은 본교(기관) 교원(교원전문직원)으로 상기 부문에 대하여 본인이 직접 연구하고 실천하였기에 연구과정 및 결과를 확인하고 제68회 전국현장교육연구대회 출품을 추천합니다.

2024년 월 일

학교(기관)장 (직인)

한국교원단체총연합회장 귀하

## 개인정보 수집 및 이용 동의

### 1. 일반 개인정보

한국교원단체총연합회는 전국현장교육연구대회 관리 및 운영, 입상기록 확인 서비스 제공을 위하여 아래와 같이 개인정보의 수집·이용에 관한 사항을 「개인정보 보호법」에 따라 고지하오니 동의하여 주시기 바랍니다.

**<수집·이용 목적>** 출품자 DB 등록, 입상기록 확인 서비스 제공, 기타 연구대회 운영 관련 업무

**<수집 항목>**

- 필수항목 : 성명, 소속(근무처), 직위, 생년월일, 전화번호(소속학교/핸드폰), 이메일
- 선택항목 : 최초 임용일, 연구경력(연구학교 근무경력/전국규모 각종 대회 입상경력/대학원 경력/기타 연구경력)

**<보유·이용기간>** 입상자 및 승진후보자명부작성권자의 입상실적 확인요구에 대비하여 관련 법령(교육공무원승진규정)에 따라 20년간 보유합니다.

**<동의거부 권리 및 불이익 고지>** 출품 신청자께서는 본 개인정보 수집·이용에 대한 동의를 거부하실 수 있으며 다만 이 경우에는 전국현장교육연구대회 출품이 거부될 수 있습니다.

개인정보 수집·이용에 동의합니다(✓표시). 예  아니오

### 2. 제3자 제공 동의

한국교원단체총연합회는 연구대회 관리 및 운영과 관련한 법령에 따라 제3자(교육부/시·도교육청)에게 다음과 같이 개인정보를 제공하고 있습니다.

제공받는 자	제공받는 자의 이용 목적	제공하는 개인정보 항목	제공받는 자의 개인정보 보유 및 이용기간
교육부	입상자 전원의 연구대회 입상기록 확인	소속(근무처)/직위/성명/생년월일	관련 법령(교육공무원승진규정)에 따라 20년간 보유 및 이용
시·도교육청	해당 시·도 입상자의 연구대회 입상기록 확인	소속(근무처)/직위/성명/생년월일	관련 법령(교육공무원승진규정)에 따라 20년간 보유 및 이용

제3자 제공에 동의합니다(✓표시). 예  아니오



(양식 3 : 전국현장교육연구대회)

## 연구보고서 요약서

주 제 :

분 과 :

소 속 :

직위 · 성명 :

※ 연구보고서를 요약할 때 유의할 사항

1. 기재 내용

- ① 연구의 필요성 및 목적
- ② 연구 대상 및 기간
- ③ 실행 내용
- ④ 검증 방법 및 결과
- ⑤ 결론 및 제언 등을 차례로 기술하되, 생략할 수 있는 항목은 생략해도 무방함.

2. 반드시 A4 용지 한 면에 연구보고서의 내용을 일목요연하게 요약할 것

3. 도표는 사용하지 말 것

(양식 4 : 전국현장교육연구대회)

## 현장교육연구보고서 겉표지

( )분과 (개인, 공동)  
현장교육연구보고서

(제 목)

2024.

소속·직위 및 성명

※ 유의사항

- 1. 부장교사도 교사로 표기함.
- 2. 반드시 한글로 표기하되 의미의 혼돈이 예상될 경우 ( )안에 한자 표기도 가능함.
- 3. 반드시 출품분과를 명기하여야 함.
- 4. 속표지에는 소속 및 직위, 성명 등의 인적사항을 기재하지 않도록 함(겉표지는 기재).

# 2024년도 제55회 전국교육자료전

## 1. 출품방법 및 일정

- 전국교육자료전에 출품하고자 하는 교원은 먼저 시·도 교육청 및 교육(과학)연구(정보)원, 시·도 교원단체총연합회에서 주최하는 시·도 단위 교육자료전에 출품하여야 하며, 시·도 단위 교육자료전에서 1등급으로 입상한 작품만 전국교육자료전에 출품할 수 있음.
- 시·도 대회 1등급 입상작은 교육부 승인내용에 따라 반드시 전국대회에 출품하는 것을 원칙으로 함.

※ 전국교육자료전의 출품대상은 입상제도와 연계하여 매년 대회 인정권자의 승인과정에서 변경될 수 있음.

### 1. 시·도 교육자료전(시·도 교육청 및 교육(과학)연구(정보)원, 시·도 교원단체총연합회 주최)

- ① 교육자료 제작계획서 접수 및 심사 : 2023. 12월
- ② 교육자료 연수 및 중간지도 : 2023. 12월 ~ 2024. 4월
- ③ 교육자료설명서 접수 : 2024. 4월 ~ 5월
- ④ 교육자료 심사 및 전시 : 2024. 6월 ~ 8월

※ 상기 계획과 일정은 시·도별 사정에 따라 다소 상이할 수 있음.

### 2. 전국교육자료전(한국교총 주최)

- ① 시·도교육자료설명서 접수 : 2024. 8월중
- ② 교육자료설명서 예비심사 : 2024. 9월중
- ③ 교육자료설명서 예비심사위원회 : 2024. 9월중
- ④ 교육자료 심사 : 2024. 10월중
- ⑤ 교육자료 온라인 갤러리 운영 : 2024. 10월 ~
- ⑥ 최고상심사(대통령상 및 국무총리상) : 2024. 10월 ~ 11월
- ⑦ 최종 심사 결과 발표 : 2024. 10월 ~ 11월
- ⑧ 시상 : 2024. 11월 ~ 12월

※ 상기 계획과 일정은 사정에 따라 다소 변동될 수 있으며 구체적인 사항은 추후 한국교총 홈페이지에 공지함.

## 2 출품분야

- |                 |                |          |      |
|-----------------|----------------|----------|------|
| ① 국어(한문)        | ② 도덕           | ③ 사회(역사) | ④ 수학 |
| ⑤ 과학            | ⑥ 실과(기술·가정)    | ⑦ 체육     | ⑧ 음악 |
| ⑨ 미술            | ⑩ 외국어          | ⑪ 특수교육   |      |
| ⑫ 유아교육·통합교과(초등) | ⑬ 인성교육·창의적체험활동 | ⑭ 일반자료   |      |

## 3 출품자 제출서류 등

1. 출품서약서 1부(양식 5)
2. 출품신청서 1부(양식 6)
3. 출품자료 1점
4. 교육자료설명서 8부
5. 교육자료요약서 1부(양식 7)
  - A4 1장(단면) 분량을 반드시 준수토록 함.
6. 게시용지 1점(양식 8)
7. 교육자료설명서 및 요약서 hwp 또는 PDF 파일(USB 등 저장장치에 담아 제출)
  - 파일명 : 성명\_생년월일(숫자6자리)\_소속학교\_연구주제명[00분야]
8. 교육자료(단, 작품의 주자료가 Web, App 등 교육용 소프트웨어 또는 디지털콘텐츠인 경우에 한함)
  - 교육자료설명서 및 요약서와 함께 USB 등 저장장치에 담아 제출
9. 참가비 납부 안내(교총 비회원일 경우에만 납부)
  - 참가비 : 작품당 70,000원
  - 교육자료를 기준으로 공동작일 경우 비회원이 한 명이라도 포함되어 있을 경우 참가비를 납부해야 함.
  - 납부한 참가비는 출품포기, 표절·모작, 등외로 인한 등급 미부여 등의 어떠한 사유에 대해서도 환불하지 아니함.

## 4 시상내용

1. 입상편수는 전국교육자료전 최종 출품작에 대하여 1 : 2 : 3등급이 1 : 1 : 1의 입상비율을 유지하도록 함.  
 ※ 입상비율은 매년 대회 인정권자의 승인과정에서 변경될 수 있음.
2. 1등급은 한국교총 푸른기장증 및 교육부장관상(최고상 수상 작품 제외)을 수여하고, 2·3등급은 한국교총회장상을 수여함.
3. 최고상 심사를 거쳐 선정된 최우수 작품 2점에 대하여 대통령상(1점), 국무총리상(2점)을 수여하고 부상으로 상금을 지급함.  
 ※ 공동출품한 작품이 대통령상 또는 국무총리상을 수상한 경우, 정부포상업무지침(행정안전부)에 따라 대표수상자 1인 또는 단체(팀) 명의로 상장이 발급될 수 있음.  
 ※ 최고상 수상 작품 편수는 승인과정에서 변경될 수 있음.

## 5 심사절차



## 6 심사기준 및 배점

심사기준 및 배점	내 용
자료의 적절성(20점)	① 교육과정 및 교육활동과 직접 관련성이 있는가? ② 자료의 제작목적이 명확하고 타당한가? ③ 교수-학습활동에 효과적으로 이용될 수 있는가?
창의성(20점)	① 자료가 참신하고 독창적인가? ② 본인이 직접 구상하여 제작한 작품인가?
완성도(20점)	① 자료가 기본 목적과 설계에 따라 제작되었는가? ② 자료 제작기술은 정밀한가? ③ 자료가 매체의 특성을 적절히 살리고 있는가? ④ 자료가 견고하고 사용이 편리한가? ⑤ 자료를 체계적으로 조직 정리하였는가?
교육에의 기여도(20점)	① 교육문제 해결을 위한 접근방법이 타당한가? ② 교육효과 증진에 도움이 되는가? ③ 현장교육개선에 기여도가 높은가?
일반화 가능성(20점)	① 제작에 소요된 경비는 적절한가? ② 교육현장에 보급이 용이하고 경제성이 있는가? ③ 제작자료의 재료구입과 제작방법이 용이한가?

## 7 출품 및 추천시 유의사항

- 2개 분야 동시 출품은 불허함.
- 공동연구는 4인 이내로 제한함.
  - ▶ 공동작의 경우 그 필요성, 타당성 등을 반드시 명기할 것
- 학교급별간 공동연구를 허용함.
  - ▶ 유치원교원과 초등교원, 초등교원과 중등교원간의 공동연구를 허용함.
- 직위가 다른 교원과의 공동작은 출품할 수 없음.
- 주자료, 보조자료 제한기준을 반드시 준수토록 함.
  - ▶ 주자료 외 보조자료 수는 2개 이내로 제한함. 2개를 초과하는 보조자료는 평가에 반영하지 않음.
  - ▶ 자료 수의 기준은 활용매체를 기준으로 함.
  - ▶ 주자료는 복수매체 활용이 가능하나 보조자료는 단일매체로 제한함.

교육자료전 교수매체 분류 기준

- |                          |  |
|--------------------------|--|
| • 실물자료                   | • NIE자료                                  |
| • 모형자료                   | • 녹음자료(CD음악, MP3 등 디지털 사운드 포함)           |
| • 표본자료                   | • 파일자료(패도, 사진, 카드, 그림, 스크랩북, 도표, 설명자료 등) |
| • 조작자료(인형극, 그림극, 게임자료 등) | • 멀티미디어 자료(CD-ROM 기반)                    |
| • TP/슬라이드 자료             | • WBI 자료                                 |
| • 영상자료(DVD 등)            | • 모바일 자료(휴대폰, PDA, 태블릿PC 기반)             |

※ 주자료, 보조자료 제한기준에 부합되지 않는 자료에 대해서는 심사과정에서 불이익을 받을 수 있음.  
 ※ WBI 자료의 경우 심사 시 인터넷 기반 지원이 안 될 수 있으므로, 출품자 컴퓨터 안에서 구현되도록 제작

6. 제출서류 미비시 교육자료 접수를 취소할 수 있으며, 한국교총이 요구하는 각종 의무사항을 준수하지 않을 경우 입상에서 제외시킬 수 있음.
7. 출품자가 잘못 지원한 분야 또는 분야가 모호한 경우, 한국교총이 출품자와 협의하여 분야를 조정할 수 있음.
8. 저작권 확인
  - ▶ 출품작 내에 타인이 제작한 자료를 사용할 경우, 반드시 원제작자의 승인을 받아야 함(교육자료 설명서에 표기하고 사용권 확보 서류를 첨부함).
  - ▶ 에듀넷, EBS 등에 탑재된 자료(멀티미디어 자료)를 사용할 때는 출처를 반드시 기재함.
9. 교육자료설명서 작성시 유의사항
  - ▶ 예비심사 단계에서는 「교육자료설명서」를 기준으로 표절·모작 여부를 판단하므로 불공정행위 유형 및 표절·모작 판단기준 예시 등을 반드시 확인한 후, 「교육자료설명서」를 작성하기 바람.
  - ▶ 분량 : 30쪽 이내로 작성.
    - **30쪽을 초과하는 교육자료설명서는 3%(3점/100점) 감점함(한국교총 주최 전국대회 출품시·도대회부터 적용).**
    - **겉·속표지, 요약서, 목차는 분량에서 제외 / 그 외 일체 자료(참고문헌, 부록 등)는 분량에 포함.**
  - ▶ 규격 : A4 용지, 양면 컬러 인쇄, 좌철·제본, 스프링철 금지, 겉표지 코팅 금지
  - ▶ 공동작의 경우 그 필요성, 타당성 등을 반드시 명기할 것
  - ▶ 교육자료설명서의 겉표지에는 출품자의 소속 및 직위, 성명 등의 인적사항을 기재하고, 본문 안(속표지 및 내지)에는 인적사항을 기재하지 않도록 함.
  - ▶ 작품이 교육자료설명서에 상세히 표현될 수 있도록 기술함.

## 8 불공정행위에 대한 유의사항

『연구대회관리에 관한 훈령』(교육부훈령 제427호, 2022. 12. 30, 일부개정) 제21조(불공정행위의 관리 및 보고) 및 제22조(불공정행위의 제재)에 따라 연구대회 출품과정에서 자유롭고 공정한 경쟁을 저해하는 불공정 행위시 입상 취소, 징계 등의 제반 불이익을 당할 수 있음.

※ 연구대회 네트워크 홈페이지에 모든 연구대회 입상자의 성명, 소속, 연구제목이公示되고, 해당 입상작이 탑재되어 자유롭게 검색과 열람이 가능함. ⇒ 불공정행위에 대한 제보가 언제든지 가능하므로 연구대회 출품 시 각별히 유의해야 함.

### 1. 불공정행위의 유형

- ▶ 표절과 모작(9. 표절 및 모작 판단기준 예시 참조), 대리 연구물 제출 행위 또는 그 위탁(수탁)
- ▶ 저작권 침해 등
  - 이미 발표된 내용(본인 연구물도 포함)에 대해 출처를 밝히지 않고 인용한 경우
  - 관련 선행연구나 이전 연구대회 기 제출한 연구물(본인 연구물도 포함)의 절차, 특수 모형 등을 그대로 적용하고 출처를 밝히지 않은 경우 및 출처를 밝혔더라도 그대로 적용한 경우
  - 관련 선행연구의 대부분을 그대로 인용하는 경우(출처를 밝힌 경우에도 인용범위가 광범위한 경우에는 저작권 침해로 판정)
  - 대회 주관기관에서 정하는 제 규정을 준수하지 않은 경우
- ▶ 부정한 방법에 의한 연구대회 출품 자료 취득 및 제공 행위
- ▶ 고의적으로 출품 구비서류 등을 허위로 작성하여 제출하는 행위
- ▶ 출품자나 관련 교원, 직무종사자의 의무위반 행위
- ▶ 그 밖에 연구대회 질서를 교란시키거나 공정성을 저해하고 운영의 효율성을 상실케 할 위험이 있다고 판정한 행위

### 2. 불공정행위에 대한 제재 및 조치

- ▶ 연구대회에서 불공정한 행위로 입상한 자에 대해서는 다음과 같이 제재 및 조치됨.
  - 입상 취소
  - 입상 취소일로부터 3개 학년도 모든 연구대회 출품 자격의 제한
  - 연구대회 인정권자(전국교육자료전 : 교육부장관, 시·도 교육자료전 : 시·도 교육감)에게 입상취소자 서면통보, 인정권자는 행위의 경중에 따라 불공정 행위 관련자에 대해 징계요구 등 인사조치를 할 수 있음.

## 9 표절 및 모작 판단 기준 예시

1. 선행 교육자료설명서의 자료 설명 내용과 현행 교육자료설명서의 자료에 대한 설명이 대부분 또는 상당 부분을 그대로 옮기거나, 문장을 일부 변형하여 쓴 경우(인용표시에 관계없이)
2. 기 입상한 본인작품을 상당 부분 이상 변화·심화시키지 않고 작품에 대한 설명이 거의 동일한 경우
3. 선행 교육자료설명서와 내용은 다르나 동일한 틀을 사용하고, 내용전개·구성 등이 동일한 경우
4. 선행 교육자료설명서와 자료의 종류가 동일하고, 자료의 제작방법 및 과정도 유사한 경우
5. 선행 교육자료설명서와 자료의 종류는 다르나, 내용이 같을 경우
  - ▶ 고선행 교육자료설명서의 CD-ROM 자료 등을 동일한 내용의 Web자료로 변형하는 경우 등
6. 선행 교육자료설명서와 자료의 전체적인 내용이 동일하거나, 자료의 종류를 1~2가지 부분적으로 첨가한 경우
7. 선행 교육자료설명서의 특수한 모형(또는 도표, 삽화, 통계)을 문장으로 바꾸거나 도표로 정리해놓고 그 출처를 밝히지 않은 경우
8. 선행연구와 다른 연구과정을 거치기는 하였으나 목적 및 가설(중점), 결론 또는 제언의 상당 부분이 선행 교육자료설명서와 같을 경우(인용표시와 관계없이)

## 10 교육자료 심사 및 전시시 유의 사항

1. 출품된 교육자료는 각 분야별로 전시되며, 전시위치는 한국교총이 지정함.
2. 출품자료 규격은 개인(팀)별 전시면적 가로 2m, 세로 1m, 높이 1.5m 이내로 제작하도록 함  
[상세내용 : 붙임2 참조].
3. 전시장 전압은 220V이므로 작품이 110V이거나, 삼상전압일 경우에는 출품자가 강압기 등을 별도 준비하여야 함.
4. 작품과 관련한 모든 기자재는 출품자가 직접 준비해야 함(전선, 연결코드, 컴퓨터, 인터넷 무선랜, 노트북 잠금장치 등).
5. 전시대 전면에 '게시용지'(차트 게시)이외의 자료는 부착하지 않도록 함.

6. 전시 기간 중 전시 자료는 항상 일반인이 관람·작동할 수 있는 상태를 유지하여야 함.

※ 전시하는 컴퓨터에 비밀번호 설정은 금지하며, 전시 컴퓨터 구동 방법은 A4용지에 간단하게 기록하여 별도 부착할 것.

7. 출품된 자료는 심사 및 전시에 반드시 응해야 하며, 불응할 경우에는 입상등급을 취소함.

– **심사 무단 불참 시 시·도대회 입상등급도 취소됨(시·도대회 입상등급 취소는 한국교총에서 시·도대회 주관처에 별도 의뢰).**

※ 출품자료는 반입 후에는 임의로 반출할 수 없음.

8. 출품자료 중 분실우려가 있는 고가의 귀중품은 한국교총과 협의하여 전시기간 동안 반출할 수 있으나, 반출시에는 관람자가 그 내용을 알 수 있도록 모조품 또는 사본을 반드시 비치하여야 함.

9. 유선인터넷을 지원할 예정이나 전시장소의 변경이나 유선인터넷 연결의 문제발생을 대비하여 인터넷을 활용하는 자료는 출품자 자신의 컴퓨터에서 구현될 수 있도록 사용 환경을 구축하여야 함.



(양식 6 : 전국교육자료전)

## 제55회 전국교육자료전 출품신청서

## 1. 인적사항 및 출품현황

성명			생년월일	※생년월일 숫자6자리 기재	
팀명	공동연구자만 작성(이름을 나열한 팀명은 제외함, 한글로만 표기) 팀명은 대통령상, 국무총리상 수상시에만 상장에 사용될 명칭임.				
소속	근무처	※ 반드시 학교(기관)장 직인상의 학교명 기재		직위	
	주소			연락처 (전화번호)	근무처( ) - 핸드폰( ) - e-mail :
분야명				적용교과 및 단원(교재)	
연구주제	※ 최종 교육자료설명서의 주제명과 반드시 일치하도록 기재				
제작비				제작기간	
				자료크기	가로:      세로:      높이:
자료목록	※ 출품자료를 구성하고 있는 자료목록을 기재 (주자료, 보조자료로 구분하여 구체적으로 명기)				

## 2. 교직 및 연구경력

최초임용일	년	월	교직경력	년	월
연구경력	가. 연구학교 근무경력 : 나. 전국규모 각종 대회 입상경력 : 다. 대학원 경력 : 라. 기타 연구경력 : ※ 연구(입상)내용 및 기관명 기재				

본인은 제55회 전국교육자료전 출품을 위해 위와 같이 출품신청서를 제출합니다.

2024년 월 일

연구자 (인)

## 3. 학교(기관)장 추천

위 사람은 본교(기관) 교원(교원전문직원)으로 상기 부문에 대하여 본인이 직접 연구하고 실천하였기에 연구 과정 및 결과를 확인하고 제55회 전국교육자료전 출품을 추천합니다.

2024년 월 일

학교(기관)장 (직인)

한국교원단체총연합회장 귀하

## 개인정보 수집 및 이용 동의

### 1. 일반 개인정보

한국교원단체총연합회는 전국교육자료전 관리 및 운영, 입상기록 확인 서비스 제공을 위하여 아래와 같이 개인정보의 수집·이용에 관한 사항을 「개인정보 보호법」에 따라 고지하오니 동의하여 주시기 바랍니다.

**<수집·이용 목적>** 출품자 DB 등록, 입상기록 확인 서비스 제공, 기타 연구대회 운영 관련 업무

**<수집 항목>**

- 필수항목 : 성명, 소속(근무처), 직위, 생년월일, 전화번호(소속학교/핸드폰), 이메일
- 선택항목 : 최초 임용일, 연구경력(연구학교 근무경력/전국규모 각종 대회 입상경력/대학원 경력/기타 연구경력)

**<보유·이용기간>** 입상자 및 승진후보자명부작성권자의 입상실적 확인요구에 대비하여 관련 법령(교육공무원승진규정)에 따라 20년간 보유합니다.

**<동의거부 권리 및 불이익 고지>** 출품 신청자께서는 본 개인정보 수집·이용에 대한 동의를 거부하실 수 있으며 다만 이 경우에는 전국교육자료전 출품이 거부될 수 있습니다.

개인정보 수집·이용에 동의합니다(✓표시).    예  아니오

### 2. 제3자 제공 동의

한국교원단체총연합회는 연구대회 관리 및 운영과 관련한 법령에 따라 제3자(교육부/시·도교육청)에게 다음과 같이 개인정보를 제공하고 있습니다.

제공받는 자	제공받는 자의 이용 목적	제공하는 개인정보 항목	제공받는 자의 개인정보 보유 및 이용기간
교육부	입상자 전원의 연구대회 입상기록 확인	소속(근무처)/직위/성명/생년월일	관련 법령(교육공무원승진규정)에 따라 20년간 보유 및 이용
시·도교육청	해당 시·도 입상자의 연구대회 입상기록 확인	소속(근무처)/직위/성명/생년월일	관련 법령(교육공무원승진규정)에 따라 20년간 보유 및 이용

제3자 제공에 동의합니다(✓표시).    예  아니오

(양식 7 : 전국교육자료전)

## 교육자료 요약서

[ 제 목 ]

소속 · 직위, 성명

출품분야  
 고유번호

교육자료 전면 사진

1. 제작목적
2. 적용대상 및 교과
3. 자료의 구성내용

구분	주자료	보조자료
자료명		
수량		

4. 자료의 사용방법 및 교육적 효과

자료의 사용방법	교육적 효과

(양식 8 : 전국교육자료전)

## 게시용지 작성요령

제55회 전국교육자료전

출품분야  
 고유번호

자료명 :

1. 제작동기 (또는 목적)
2. 대상학년 및 교과
  - 가. 대상학년 : 예) 초등학교 5, 6학년
  - 나. 적용교과 : 예) 과학과
  - 다. 활용단원 : 예) 6-2-2-계절의 변화
3. 자료의 구성내용

필요한 경우 사용 장면의 그림 또는 사진을 넣어도 무방함

구분	주자료	보조자료
자료명	예) 고도 측정 조작자료	예) 워크북
수량	예) 2개	예) 1매

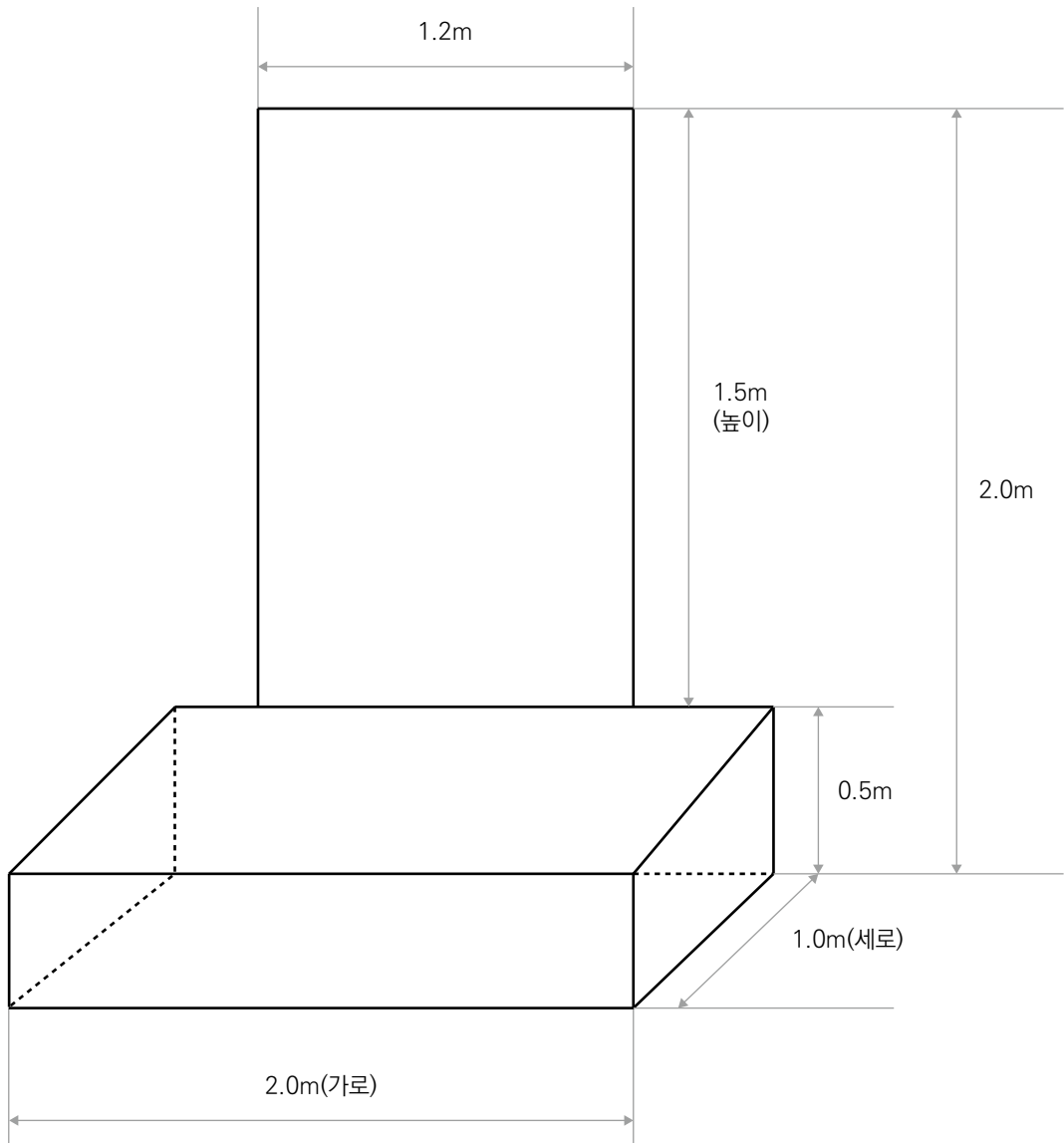
4. 자료의 사용방법 및 교육적 효과

자료의 사용방법	교육적 효과

한국교원단체총연합회

〈붙임 2〉

### 전시대 규격



# 2024년도 제61회 전국초등교육연구대회

## 1 출품방법 및 일정

전국초등교육연구대회는 시·도 대회를 거치지 않는 전국규모단위의 대회이므로 관심 있는 초등교원(교장, 교감, 수석교사, 교육전문직원 포함)의 경우 한국교총의 대회 일정에 맞게 최종 연구보고서를 출품하면 됨.

- |                        |                            |
|------------------------|----------------------------|
| ① 연구보고서 접수 : 2024. 8월중 | ② 예비심사 : 2024. 8월말         |
| ③ 본심사 : 2024. 9월중      | ④ 심사결과 발표 : 2024. 10월초(예정) |

※ 상기 계획과 일정은 사정에 따라 변동될 수 있으며 구체적인 사항은 추후 한국교총 홈페이지에 공지함.

## 2 출품 부문

연구 부문	연구 내용
1. 학교·학급경영 아이디어 연구	<ul style="list-style-type: none"> <li>창의적인 학교경영 또는 학급경영 목표 달성을 위한 아이디어를 제시하고 실천사례를 연구               <ul style="list-style-type: none"> <li>- 학교경영 : ㉠ 창의적인 학교교육과정 운영의 계획과 실천, 명품교육을 위한 우리학교 특색사업, 전교생 생활지도를 통한 착한 인재육성, 학교내 교원연수를 통한 수업개선실천 사례, 보직과 교과전담 교사 배치를 통한 우리학교 교육력 제고 사례 등</li> <li>- 학급경영 : ㉠ 마음의 문을 여는 교실대화방, 함께 어우러지는 월별 학급경영 프로그램 제안 등</li> <li>- 방과후학교 운영 및 돌봄교실 : ㉠ 방과후학교 운영프로그램, 온종일 돌봄교실, 원어민 영어, 놀이한자, 과학실험, 컴퓨터자격증, 로봇과학 등)</li> </ul> </li> </ul>
2. 교수-학습 지도안 개발연구	<ul style="list-style-type: none"> <li>각 교과와 창의적인 교수-학습 지도안의 개발연구 : ㉠ 교과별 일반화가 가능한 창의적인 수업안 등 포함</li> </ul>
3. 평가자료 개발연구	<ul style="list-style-type: none"> <li>교육과정의 효율적 운영을 위한 과정평가 중심의 평가자료 개발연구 : ㉠ 현장에서 수시로 개발 적용한 교과별 과정평가 자료, 관찰평가, 서술형평가 등) 또는 교과별 일반화 가능한 수준별 교수·학습 관련 학습지 자료</li> </ul>
4. 인성교육 및 창의적체험활동 자료 개발연구	<ul style="list-style-type: none"> <li>올바른 인성과 도덕적 판단력을 구비한 창의적 인재를 육성하기 위해 개발한 활동자료               <ul style="list-style-type: none"> <li>- 인성교육 : ㉠ 바르고 정직한 인재육성, 공동의 목표와 나의 역할 찾기, 옳음과 그름을 알아보는 토론수업 프로그램 및 인성교육중심수업 교수-학습과정안 개발·연구</li> <li>- 창의적체험활동 : ㉠ 학교의 독특한 교육적 필요, 학생의 요구 등에 따른 범교과 학습과 자기주도적 학습자료로, 2015년 개정교육과정에 따른 「창의적체험활동」을 하기 위해 개발한 활동자료</li> </ul> </li> </ul>

※ 출품편수에 따라 부문별 통합심사 가능함

### 3 심사 절차

**1**  **예비심사**

- 제출자격 확인
- 해당부문 적합여부 확인
- 선행연구와의 표절 및 모작 여부 확인



**2**  **예비심사위원회**

- 표절 및 등외 판정



**3**  **본심사**

- 연구보고서 심사 및 등급 결정

### 4 심사 기준 및 배점

부문	심사 기준	배점	총점
학교·학급경영 아이디어 연구	① 학교·학급경영목표 달성을 위한 주제·계획 수립 ② 학교·학급경영 방법의 적절성 ③ 학교·학급경영을 위한 창의적 실천(참신성) ④ 현장 실천 활용도(현장 적용성)	30 20 30 20	100
교수-학습지도안 개발연구	① 교육과정의 심화도 ② 교수·학습에의 활용 등 실제적 기여 ③ 창의적 개발성(참신성) ④ 자료개발 방법의 적절성	30 30 20 20	100
평가자료 개발연구	① 교수·학습에의 활용도(현장 적용성) ② 평가자료 내용의 심화도 및 창의성 ③ 평가기준의 타당성(수준별, 수행평가 등) ④ 자기주도 학습능력에의 기여도	30 30 20 20	100
인성교육 및 창의적체험활동 자료 개발연구	① 주제 선정의 적절성 ② 활동시간의 현장활용도(실제적 기여도) ③ 연구내용의 참신성 ④ 개발 자료의 적용성(적용학년의 범위)	30 30 20 20	100

## 5 불공정행위에 대한 유의사항

『연구대회관리에 관한 훈령』(교육부훈령 제427호, 2022. 12. 30, 일부개정) 제21조(불공정행위의 관리 및 보고) 및 제22조(불공정행위의 제재)에 따라 연구대회 출품과정에서 자유롭고 공정한 경쟁을 저해하는 불공정 행위시 입상 취소, 징계 등의 제반 불이익을 당할 수 있음.

※ 연구대회 네트워크 홈페이지에 모든 연구대회 입상자의 성명, 소속, 연구제목이 공시되고, 해당 입상작이 탑재되어 자유롭게 검색과 열람이 가능함. ⇒ 불공정행위에 대한 제보가 언제든지 가능하므로 연구대회 출품 시 각별히 유의해야 함.

### 1. 불공정행위의 유형

- ▶ 표절과 모작(6. 표절 및 모작 판단기준 예시 참조), 대리 연구물 제출 행위 또는 그 위탁(수탁)
- ▶ 저작권 침해 등
  - 이미 발표된 내용(본인 연구물도 포함)에 대해 출처를 밝히지 않고 인용한 경우
  - 관련 선행연구나 이전 연구대회기 제출한 연구물(본인 연구물도 포함)의 절차, 특수 모형 등을 그대로 적용하고 출처를 밝히지 않은 경우 및 출처를 밝혔더라도 그대로 적용한 경우
  - 관련 선행연구의 대부분을 그대로 인용하는 경우(출처를 밝힌 경우에도 인용범위가 광범위한 경우에는 저작권 침해로 판정)
  - 대회 주관기관에서 정하는 제 규정을 준수하지 않은 경우
- ▶ 부정한 방법에 의한 연구대회 출품 자료 취득 및 제공 행위
- ▶ 고의적으로 출품 구비서류 등을 허위로 작성하여 제출하는 행위
- ▶ 출품자나 관련 교원, 직무종사자의 의무위반 행위
- ▶ 그 밖에 연구대회 질서를 교란시키거나 공정성을 저해하고 운영의 효율성을 상실케 할 위험이 있다고 판정한 행위

### 2. 불공정행위에 대한 제재 및 조치

- ▶ 연구대회에서 불공정한 행위로 입상한 자에 대해서는 다음과 같이 제재 및 조치됨.
  - 입상 취소
  - 입상 취소일로부터 3개 학년도 모든 연구대회 출품 자격의 제한
  - 연구대회 인정권자(전국초등교육연구대회: 교육부장관)에게 입상취소자서면통보, 인정권자는 행위의 경중에 따라 불공정 행위 관련자에 대해 징계요구 등 인사조치를 할 수 있음.

## 6 표절 및 모작 판단 기준 예시

1. 각종 선행 연구물의 대부분 또는 상당부분을 그대로 옮기거나, 문장을 일부 변형하여 쓴 경우 (인용표시에 관계없이)
2. 선행연구와 다른 연구과정을 거치기는 하였으나 목적 및 가설, 결론 또는 제언의 대부분 혹은 상당 부분이 선행연구와 같은 경우(인용표시와 관계없이)
3. 연구의 과정에서 선행 연구보고서의 절차 또는 모형을 그대로 혹은 일부분을 바꾸어 적용하고도 그 출처를 밝히지 않은 경우 및 출처를 밝혔더라도 그대로 적용한 경우
4. 각주를 달았으나 선행연구의 각주와 비교해 볼 때 동일자료(단행본, 논문, 기타 자료)의 동일한 문장이 여러 곳에서 발견된 경우
5. 이미 발표된 이론 또는 문장, 도표, 삽화, 통계 등을 각주 표시 없이 활용한 경우
6. 선행연구의 특수한 모형(또는 도표, 삽화, 통계)을 문장으로 바꾸거나 도표로 정리해 놓고 그 출처를 밝히지 않은 경우
7. 연구자(본인) 또는 타인이 이미 발표하여 사회에 알려지거나(석·박사 학위 논문 등) 입상한 논문을 부분 변용·기술한 경우
8. 선행연구와 외형적인 구조·구성은 다르나 전체적인 흐름에서 상당 부분 유사한 점이 여러 곳에서 발견되는 경우
9. 연구학교 및 시범학교 운영연구, 시·도 교육청의 정책적 연구결과를 개인연구로 변형하여 제출한 경우
10. 기 입상한 본인의 작품(입상등급에 관계없이)을 현격히 심화·발전시키지 않고 재제출한 경우

## 7 표절 및 등외작 처리

1. 기입상한 본인의 작품(입상등급에 관계없이)을 현격히 심화·변형·발전시키지 않고 재제출하였을 경우에는 정도에 따라 등외 및 표절 처리함.
2. 표절 및 등외 판정을 받은 작품은 등급을 부여치 않음.
3. 등급 부여 후에도 표절로 발견된 작품은 등급을 취소하고, 이 사항을 교육부 및 시·도교육청에 통보함.
4. 표절로 판정된 연구자는 표절판정일(등급 부여자의 경우 입상취소일)로부터 3개 학년도 모든 연구 대회의 참여를 제한함.

## 8 시상 내용

1. 입상 편수 : 출품작의 20%

2. 시상내역

등 급	구 분	시 상 내 용
1등급	본회시상	푸른기장증
	정부시상	교육부장관상
2등급	본회시상	한국교총회장상
3등급	본회시상	한국교총회장상

※ 1 : 2 : 3등급이 1 : 2 : 3의 입상비율을 유지(\*대회 인정권자의 승인과정에서 다소 변경될 수 있음.)

## 9 주요 행정사항

1. 참가비 납부 안내(교총 비회원일 경우에만 납부)

- ▶ **참가비 금액 : 64,000원/연구보고서 1편당**
- ▶ 참가비 납부방법 : 본회 계좌(농협 368-17-000795, 예금주 : 한국교총)로 입금함.
- ▶ 참가비 납부 관련 유의사항 : 납부한 참가비는 출품포기, 표절, 등외로 인한 등급 미부여 등의 어떠한 사유에 대해서도 환불하지 아니함.

2. 연구보고서 작성시 유의사항

▶ **부문별 공통 사항**

- 연구대상 기간은 2023학년도 1학기, 2학기 또는 1~2학기 및 2024학년도 1학기를 선택할 수 있음.
- 연구보고서는 반드시 ‘한글파일’의 ‘A4’ 규격으로 작성하고, 용지로 출력된 원본 1부를 양면 컬러 인쇄, 좌철·제본하여 제출함(스프링철 금지). 또한 출력물과 동일한 내용의 파일을 USB 등 저장장치에 담아 함께 제출할 것.
- **연구보고서 분량은 60쪽 이내일 것(별도의 부록은 불허함).**
  - 연구보고서 분량이 60쪽을 초과하는 경우 3%(3점/100점) 감점함.
  - 겉·속표지, 요약서, 목차는 분량에서 제외 / 그 외 일체 자료(참고문헌 등)는 분량에 포함.

**<유의>**

단, '학교·학급경영 아이디어 연구' 부문의 경우 주제별 지도, 운영과정에 관한 구체적인 결과 실적물이 있으면 원본 뒤에 합본하여 부록으로 첨부 가능하며, 부록 분량은 30쪽 이내일 것.

- 부록 분량도 30쪽 초과시 '3%(3점/100점) 감점' 별도 부과

**[2025년도 변경 예고-연구보고서 분량 기준 조정]**

2024년도	2025년도 ~	비고
60쪽 이내	50쪽 이내	10쪽 축소

**▶ 부문별 사항**

- 학교·학급경영 아이디어 연구 부문
  - 창의적인 학교경영 또는 학급경영 목표 달성을 위한 참신한 주제의 아이디어를 한 가지 이상 선정하여 주제별로 다양한 실천계획을 수립하고, 지도·적용한 학교경영 또는 학급경영 연구 결과를 작성, 제출할 것.
  - 상기 연구 부문의 주제가 '학교경영'에 관한 것이면 관리직(교장, 교감)의 연구·출품이 가능함. 또한, '방과후학교 운영', '돌봄교실'에 관한 것은 관리직 및 교사 모두 연구·출품이 가능함.
    - ※ '학교경영' 주제 중에서 교사의 수업·연구 지원 및 장학컨설팅 관련한 연구 등은 수석교사의 출품이 가능함.
- 교수-학습 지도안 개발연구 부문
  - 한 학년, 한 교과를 선택하여 교수·학습 지도안(예) 5학년 1학기 수학과)을 창의성 있게 작성할 것
  - 수업연구안(세안)을 5차시분 이상이 되도록 작성할 것
- 평가자료 개발연구 부문
  - 한 학년, 한 교과를 선택하여 평가자료(학습지, 수행평가 등)를 개발·작성할 것
  - 주당 수업 시간수를 고려하여 작성 분량은 12차시 이상이 되도록 할 것
  - 매 차시당 다양한 평가자료를 자유롭게 작성할 수 있음.
    - 예) 기본·보충·심화학습지 등 수준별 학습지 및 창의력 학습지
    - 예) '수행평가내용및기준안(평가척도)' 1매, '수행평가지(수행평가문제)' 1매를 기본형태로 하는 수행평가자료
    - 예) 그 외의 연구자가 개발한 다양한 방법의 평가자료

- 인성교육 및 창의적체험활동자료 개발연구 부문
  - 「인성교육」 또는 「창의적체험활동」 운영을 위한 각종 지도자료를 다양하게 개발하되, 이론 보다는 실천 중심 자료로 작성할 것
  - 현장 활용도가 높은 수업자료를 개발할 것
  - 자료작성시학년구분은각학년별(1~6학년)또는저(1,2학년)·중(3,4학년)·고(5,6학년)학년 등으로 구분·작성할 것

### 3. 제출 구비서류

- ① 출품신청서 1부 - <붙임>
- ② 제본된 연구보고서 1부
- ③ 연구보고서 hwp 파일 또는 PDF 파일 1점(USB 등 저장장치에 담아 제출)
  - 파일명 : 성명\_생년월일(숫자6자리)\_소속학교\_연구주제명[00부문]
- ④ 비회원 '참가비(64,000원) 납부 영수(입금)증'(한국교총회원이 아닌 경우)

## 10 기타

1. 1인 1개 부문만 출품 가능함.
2. 교장, 교감, 수석교사 및 장학사, 교육연구사는 직무와 관련된 연구이어야 함.
  - ▶ 학교·학급경영 아이디어 연구부문은 “학교경영”에 관한 연구는 교장, 교감이 출품 가능하며, “학교경영” 중에서 교사의 수업·연구 지원 및 장학컨설팅 관련한 연구 등은 수석교사의 출품이 가능함. 또한, “학급경영”에 관한 연구는 학급을 운영하는 담임교사만이 출품할 수 있음.
  - ▶ 학교·학급경영 아이디어 연구부문 외의 3개 부문은 교사, 교감, 수석교사, 장학사, 교육연구사 모두 출품할 수 있음.
  - ▶ 장학사또는교육연구사가출품할경우,‘출품신청서’에소속광역교육청,지역교육지원청,연구원,교육원 등의 기관장 확인 및 직인을 받아 출품할 수 있음.
3. 연구보고서 본문의 글자 크기는 10~11 포인트로 함.
4. 연구보고서 본문(속표지 및 내지)에는 소속 및 직위, 성명 등 인적사항을 기재하지 않도록 함 (겉표지에는 기재).
5. 연구대회 출품 중 소속 및 직위의 변동이 있을 경우에는, 반드시 사실을 확인할 수 있는 증빙서류를

첨부하여야 함.

6. 전국초등교육연구대회 세부계획은 한국교총 홈페이지([www.kfta.or.kr](http://www.kfta.or.kr))에 공고할 예정임.
7. 제출된 연구보고서는 반환하지 않음.
8. 제출서류 미비시 연구보고서 접수를 취소할 수 있으며, 한국교총이 요구하는 각종 의무사항을 준수하지 않을 경우 입상에서 제외시킬 수 있음.

## 제61회 전국초등교육연구대회 출품신청서

## 1. 인적사항 및 출품현황

성명			생년월일	※생년월일 숫자6자리 기재
소속	근무처	※ 반드시 학교(기관)장 직인상의 학교명 기재		직위
	주소			연락처 (전화번호)
연구부문			연구실행 학교·학년·반	근무처( ) - 핸드폰( ) - e-mail :
연구주제	※ 최종 연구보고서의 주제명과 반드시 일치하도록 기재			

## 2. 서약

- 가. 연구대회 심사 결과가 표절·모작·대리작·본인연구물 재제출 등의 불공정 행위가 적발될 경우 금후 3개 학년도 모든 연구대회 참여 기회를 상실함은 물론, 이로 인한 신분상의 불이익도 감수하겠습니다.
- 나. 본인의 연구가 한국교원단체총연합회의 초등교육 발전을 위한 연구결과 일반화 사업의 일환으로 간행물 및 정보·통신 매체에 일부 또는 전부를 공개함에 동의합니다.
- 다. 기타 대회 운영에 따른 제반 사항을 준수하겠습니다.

2024년 월 일

연구자 (인)

## 3. 학교(기관)장 추천

위 사람은 본교(기관) 교원(교원전문직원)으로 상기 부문에 대하여 본인이 직접 연구하고 실천하였기에 연구 과정 및 결과를 확인하고 제61회 전국초등교육연구대회 출품작품으로 추천합니다.

2024년 월 일

학교(기관)장 (직인)

한국교원단체총연합회장 귀하

## 개인정보 수집 및 이용 동의

### 1. 일반 개인정보

한국교원단체총연합회는 전국초등교육연구대회 관리 및 운영, 입상기록 확인 서비스 제공을 위하여 아래와 같이 개인정보의 수집·이용에 관한 사항을 「개인정보 보호법」에 따라 고지하오니 동의하여 주시기 바랍니다.

**<수집·이용 목적>** 출품자 DB 등록, 입상기록 확인 서비스 제공, 기타 연구대회 운영 관련 업무

**<수집 항목>**

- 필수항목 : 성명, 소속(근무처), 직위, 생년월일, 전화번호(소속학교/핸드폰), 이메일

**<보유·이용기간>** 입상자 및 승진후보자명부작성권자의 입상실적 확인요구에 대비하여 관련 법령(교육공무원승진규정)에 따라 20년간 보유합니다.

**<동의거부 권리 및 불이익 고지>** 출품 신청자께서는 본 개인정보 수집·이용에 대한 동의를 거부하실 수 있으며 다만 이 경우에는 전국초등교육연구대회 출품이 거부될 수 있습니다.

개인정보 수집·이용에 동의합니다(✓표시). 예  아니오

### 2. 제3자 제공 동의

한국교원단체총연합회는 연구대회 관리 및 운영과 관련한 법령에 따라 제3자(교육부/시·도교육청)에게 다음과 같이 개인정보를 제공하고 있습니다.

제공받는 자	제공받는 자의 이용 목적	제공하는 개인정보 항목	제공받는 자의 개인정보 보유 및 이용기간
교육부	입상자 전원의 연구대회 입상기록 확인	소속(근무처)/직위/성명/생년월일	관련 법령(교육공무원승진규정)에 따라 20년간 보유 및 이용
시·도교육청	해당 시·도 입상자의 연구대회 입상기록 확인	소속(근무처)/직위/성명/생년월일	관련 법령(교육공무원승진규정)에 따라 20년간 보유 및 이용

제3자 제공에 동의합니다(✓표시). 예  아니오

## 2023-2024년도 현장교육연구운동 대주제 해설

# 새로운 변화, 미래교육의 중심, 학생이 희망입니다.

부산광역시학생예술문화회관 관장 박귀자

### I. 시작하는 말

문이 활짝 열렸다. 오랫동안 성역처럼 여겨지던 학교교실이다. 사회의 축소판인 교실까지 이미 상상과 현실의 경계가 모호한 메타버스(Metaverse) 세상이 펼쳐진다. 교사들은 얼떨결에 맞이한 원격수업시대를 따라가느라 분주하다.

학교 안을 둘러본다. 시대정신을 따라가며 낡은 제도와 불합리한 학교문화를 바꾸려 하고, 학교 구성원은 각자의 자리에서 목소리를 낸다. 각종 교육정책과 해결해야 할 과제들이 봇물 이루고 그들의 발걸음도 무겁다. 변이바이러스 오미كرون 확산 여파가 예사롭지 않은 가운데 학생, 교직원, 학부모들 상호간 '관계 맺음'까지 문제가 있는지, 교사들의 흔들리는 눈빛을 느낀다. 세대 차이, 교직원·교육관·학생관 차이에 더해 심각할 정도의 디지털 격차를 접한다.

기시감이들어머뭇거리며, 익숙한색안경을벗어던지려는데 거대한(아니사실아주조그만)로봇하나가 짹 하고 들어선다. 뭔가 물어볼 새도 없이 사방이 유비쿼터스(Ubiquitous) 환경으로 바뀌고, 신기한 학습 무대가 열린다. 인공지능(AI, Artificial Intelligence)을 장착한 로봇이 학생들을 가르치는 교실이다.

'무한상상교실'에 앉아 생각한다. '로봇교사'는 과연 위기일까, 변화의 기회일까. 매순간 학습자의 바이오 리듬을 읽고 최대 학습역량을 빅데이터로 관리하며, 최적화된 교육과정과 1:1 맞춤 수업이 가능하다면? 안경 하나로 정보의 바다에서 춤추고, 하늘-땅을 가로질러 온갖 호기심을 건드린다면? 발끝을 높이 들고 이리저리 뛰노는 어린 학생들의 놀이터가 된다면? 뭔가를 잘못 다루어 조막손이 되고 얼굴이 붉어질 때 따뜻한 손을 내밀어준다면? 스마트폰에 눈을 떼지 못하고 도로를 횡단하는 학생들을 말려준다면?

현실로 돌아오니 갈피조차 안 잡히는 몇 가지 의문이 생긴다. 진짜로 학생들은 놀면서도 꿈을 꾸는가, 꿈을 가지고 있기는 한 건가, 진정한 배움의 의미를 체험하는가, 공부하는 기쁨을 맛이나 보는가, 난데없이 물음표가 꼬리를 문다.

전국 유·초·중·고등학교 교사들을 만난다. 갑작스러운 교수·학습 환경 변화와 코로나19 감염증 확산 우려에도 그들은 곳곳해 보인다. 교육이란 태그를 달고, 교실 앞에 쌓인 문제들을 어떻게든 해결 하려고 한다. 그 어떤 인공지능 로봇이라 할지라도 그런 교사들의 역할을 대신할 수는 없을 것이다. 바로 ‘대체 불가능한 교사들(NFT, Non-Fungible Teachers)’이기 때문이다.

여기에 그런 교사들이 모여 함께 걷고 있다. ‘새로운 변화, 미래교육의 중심, 학생이 희망입니다’라는 플래카드가 붙은 쪽으로 한 걸음씩 내디디고 있다. 당장은 울퉁불퉁하고 좁은 통로지만 분명 희망길이다. 곧 학생들의 꿈으로 이어질 아름다운 길이다. 한 뮤지컬 속 주인공의 말처럼, 이 길을 당당히 걷다 보면 언젠가 좋은 일이 일어나겠지. “저 길모퉁이를 돌면 분명 좋은 일이 있을 거예요.”

## II. 현장교육연구운동 돌아보기

우리나라 최대 규모의 전문적인 교원단체인 한국교원단체총연합회(이하 한국교총)는 매년 전국 단위로 교원들의 연구대회(전국현장교육연구대회, 전국교육자료전, 전국초등교육연구대회)를 시행한다. 이에, 1952년부터 2년 주기로 학교교육에 대한 현실적인 과제와 미래지향적 지표를 제시하는 현장교육연구 운동 ‘대주제’를 설정하고 있다. 현장교원들로부터 공모해서 정한 2023년과 2024년도 대주제는 교원들이 연구대회에 참가하면서 구체적인 연구계획을 수립하고, 연구를 진행하는 과정에 방향타가 된다. 연구 성과물 역시 연구 당시 학교에서의 교육적인 문제들을 해결하는 열쇠였고, 후에 일반화 과정을 거쳐 미래 지향적인 교육지표로 활용된다. 참고로 최근 몇 년간 현장교육연구운동 대주제는 다음과 같다.

- 변화하는 사회·선도하는 현장 교육·꿈을 이루는 미래 학생(2022-2021)
- 따뜻한 마음, 새로운 생각, 실천하는 교육(2020-2019)
- 연구하는 선생님, 배움이 있는 수업, 생동하는 교실(2018-2017)

## 1. 현장교육연구대회

현장교육연구대회는 유·초·중·고등학교 및 특수학교 교원들이 참여하는 교육 분야 최대 규모의 행사이다. 제67회로 개최되는 대회의 오랜 역사에서 알 수 있듯 연구의 양적 성장이나 질적 향상은 교육 현장의 변화를 이끄는 힘이 되고 있다. 또, 한국교총은 본 대회를 통해 전국에 있는 현장 교원들의 교직 전문성 신장이나 교원자질 및 역량 계발을 유도하고, 시대의 변화에 따라 부단히 연수하고 연구하는 교직 풍토조성에 앞장서고 있다.

그동안 4개 영역으로 구성하여 개최한 본 대회는 영역별로 다시 세부적인 소분과로 구분·운영된다. 다음 <표 1>에서와 같이 4개 영역의 분과(교과분과, 인성·창의분과, 교직분과, 유아·특수분과)는 학교 교육과정 변천사와 분과별 출품수에 따라 큰 틀을 유지하고, 소분과는 다소 조정되었으나 2017년 이후부터 지금까지는 큰 변화가 없다.

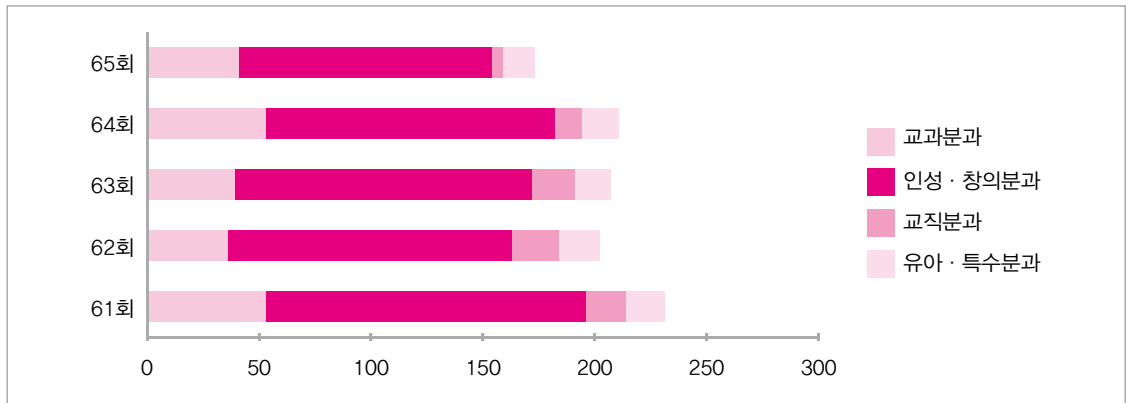
<표 1> 현장교육연구대회 분과 구분 및 소분과 범위

구분	소분과 수	소분과 범위
교과분과	10	국어(한문), 도덕, 사회(역사), 수학, 과학, 실과(기술·가정), 체육, 음악, 미술, 외국어
인성·창의분과	4	인성교육, 창의적 체험활동, 생활지도, 방과후학교 프로그램 운영
교직분과	2	교육행정, 교육과정 운영
유아·특수분과	3	유아교육, 특수교육, 영재 및 학습부진아 교육

다음은 최근 5년 연구분과별 입상편수 변화 비율을 살펴본다. 아래 <표 2>와 [그림 1]에서 보듯 최근 2년(2021-2020) 입상편수 변화를 보면 ①인성·창의분과→②교과분과→③유아·특수분과→④교직분과 순으로 많이 나타나고, 그 이전 3년(2019-2017)은 ①인성·창의분과→②교과분과→③교직분과→④유아·특수분과 순으로 많이 나타난다.

〈표 2〉 최근 5년 현장교육연구대회 분과별 입상편수 변화

구분		65회 (2021)	64회 (2020)	63회 (2019)	62회 (2018)	61회 (2017)
교과분과	편수	41	53	39	36	53
	비율(%)	23.7	25.1	18.8	17.8	22.9
인성·창의분과	편수	113	129	133	127	143
	비율(%)	65.3	61.1	64.3	62.9	61.9
교직분과	편수	5	12	19	21	18
	비율(%)	2.9	5.7	9.2	10.4	7.8
유아·특수분과	편수	14	17	16	18	17
	비율(%)	8.1	8.1	7.7	8.9	7.4
전체(편수)		173	211	207	202	231



〔그림 1〕 최근 5년 현장교육연구대회 분과별 입상편수 변화

현장연구대회의 입상편수 변화 추이를 보면 인성·창의분과의 출품과 입상편수가 다수를 차지한다. 인성교육진흥법 시행으로 교육현장에서 실천 위주의 인성교육에 관심이 높아지고, 창의성교육의 필요성이 부각되면서 교육실천연구가 활발하게 있었던 것으로 본다. 그리고 유아교육과 특수교육을 담당하는 교사들도 꾸준히 현장교육연구에 관심을 갖고 참여하게 된 것도 고무적인 일이다. 최근 교육공무원 승진규정이 개정(2020.2.28. 기준)되면서 그동안 현장연구에 참여했던 교감 등 관리직의 연구 활동 참여도에 귀추가 주목된다. 현장연구결과 보고서에 따르는 인센티브 못지않게 중요한 변인들로 교육행정이나 교육과정 운영 분과에 많은 연구가 이어지면 좋겠다.

## 2. 전국교육자료전

한국교총은 우수한 교육자료를 광범위하게 교육현장에 소개하고, 교육자료 제작에 대한 교원들의 관심을 유발하며, 교육방법 개선과 교육자료 개발을 촉진하고자 전국교육자료전을 운영한다. 전국에 있는 시·도교육청(또는 직속기관, 시·도별로 다름)과 시·도교원단체총연합회가 연대하여 해마다 지역대회를 열고, 그중 교육자료 우수성을 인정받고, 엄선된 자료를 대상으로 본대회인 전국교육자료전이 개최된다. 유·초·중·고등학교 및 특수학교 교원들이 교과교육활동, 창의적 체험활동, 범교과 교육활동 등 다양한 분야에서 제작한 교육용 자료들을 전시회 형식으로 발표하는 연구대회이다.

1970년, 제1회 대회에서는 시청각 교육, 과학 교육, 일반 교구로 3개 분야의 자료로 구분·운영하였으나, 인터넷 기반 교육환경이 보편화된 2008년 38회 대회부터는 지금처럼 14개 분야로 구분·운영되고 있다. 교육현장의 교수·학습 환경 변화에 기인하여 자료유형과 매체 종류에는 많은 변화가 있다. 특히, 최근에는 가상현실(VR, Virtual Reality)이나 증강현실(AR, Augmented Reality)과 같은 확장된 시공간에서 활용할 수 있는 교육용 자료가 많아지고 있다. 효과적인 교육자료 제작을 고민하는 교원들이 최신 스마트 기기와 다양한 IT(Information Technology) 용·복합기술들을 알고 잘 이용한다면 교육적인 효과가 큰 자료를 제작할 수 있다. 교사들은 수업 장면에서 신기술을 접목하여 교육용 콘텐츠를 손수 만들고, 그것을 활용하는 것 자체로도 힘이 난다.

〈표 3〉 최근 5년 전국교육자료전 입상편수

구분	52회 (2021)	51회 (2020)	50회 (2019)	49회 (2018)	48회 (2017)
국어(한문)	9	5	7	7	13
도덕	5	0	4	2	3
사회(역사)	10	11	11	10	12
수학	11	14	13	13	18
과학	9	11	13	16	25
실과(기술·가정)	10	5	10	8	13
체육	12	19	19	23	24
음악	5	4	5	4	5
미술	4	4	6	5	8
외국어	4	9	3	6	8
특수교육	4	5	6	7	8
유아교육·통합교과(초등)	6	9	8	10	8
인성교육·창의적체험활동	19	21	17	30	35
일반자료	4	5	6	6	4
계	112	122	128	147	184

전국교육자료전은 시도별 전시회를 포함, 약 3,000명의 교원이 참여하는 규모가 큰 대회로 발전하고 있다. 전국대회 출품작 중 최근 5년간 분야별 출품편수와 입상편수는 위 <표 3>과 같다.

한국교총은 본 대회를 통해 교원들이 개발한 우수한 교육용 자료를 학교 교육 현장에 직·간접적으로 소개하고, 창의적인 아이디어와 자료제작에 관심을 가지고 있는 교원들을 지원한다. 교육활동 전문가인 교사가 교육과정 운영이나 수업지도에 도움이 될 교육자료를 제작하는 건 그 자체로도 의미가 있다. 무엇을, 어떤 이유로, 어떻게, 어느 범위까지 고려하여 교육용 자료로 제작하려는지 등에 대한 명확한 목표 의식이 필요하다. 그리고 자료완성에 이르기까지 땀 흘리는 과정에는 해당 자료가 교육용 자료로서의 적절성과 안전성을 갖추었는지 충분히 검토되어야 한다.

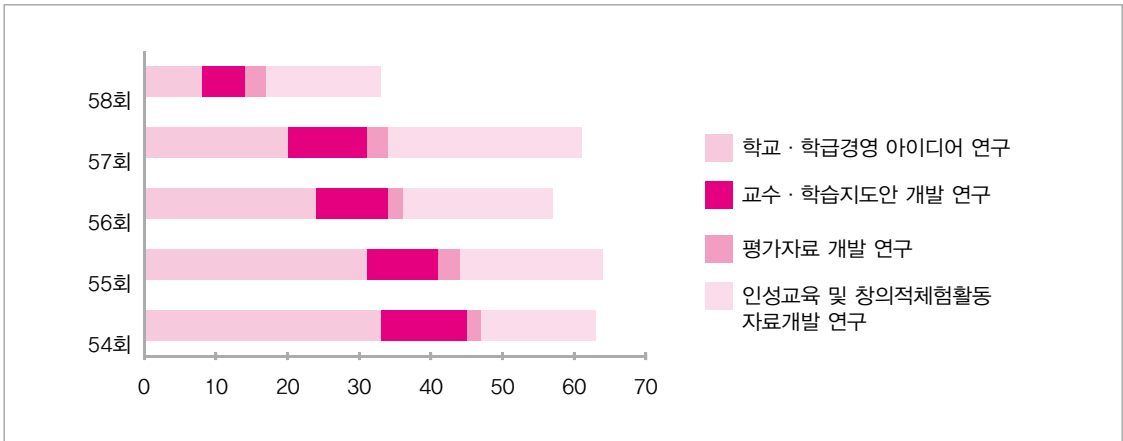
### 3. 전국초등교육연구대회

시·도단위 대회를 거치지 않고, 한국교총에서 직접 운영하는 전국초등교육연구대회는 대회명에서 알 수 있듯 초등학교에서 학생을 가르치는 교원이 참여하는 연구대회이다. 제51회 연구대회까지는 ‘학교·학급 경영 아이디어, 교수·학습지도안 개발, 창의적 체험활동 개발’ 외 ‘수준별 학습자료 개발과 수행평가 자료개발’ 연구까지 5개 부문이었으나, 그 후 초등교육 현장에 인성·창의성 교육이 강조되면서 약간 변화가 있었다. 제52회 대회부터는 ‘학교·학급경영 아이디어, 교수-학습지도안 개발, 평가자료 개발, 인성교육 및 창의적 체험활동 자료개발’ 연구의 4개 부문으로 구분되어 지금까지 운영되고 있다.

지난 몇 년간 학교는 코로나19 팬데믹으로 학교교육 역사상 유례가 없던 시기를 보냈다. 안전한 학교 만들기에 우선 전력을 쏟아야 했기에, 온라인 개학, 불규칙한 등교수업, 실시간 쌍방향 원격수업에 이르기 까지 불규칙한 학사운영이 번갈아 이어졌다. 불안정한 교육과정, 비정상적인 수업형태와 동시에 교원은 물론 학생, 학부모까지 학교생활에 몸살을 앓으면서 흔들리는 교육환경에 적응하느라 애를 태웠다. 그런 가운데, 전국의 일부 초등학교에서는 땀질식 학사운영과 학교·학년·학급 단위 교육과정까지 널뛰기하듯 계획하고 운영한 사실을 부인할 수 없다. 그 여파로 초등 교원들의 연구 활동 분위기도 상당히 위축된 것으로 파악한다.

<표 4> 최근 5년 전국초등교육연구대회 부문별 입상편수

구분	58회 (2021)	57회 (2020)	56회 (2019)	55회 (2018)	54회 (2017)
학교·학급경영 아이디어 연구	8	20	24	31	33
교수·학습지도안 개발 연구	6	11	10	10	12
평가자료 개발 연구	3	3	2	3	2
인성교육 및 창의적체험활동 자료개발 연구	16	27	21	20	16
계	33	61	57	64	63



[그림 2] 최근 5년 전국초등교육연구대회 부문별 입상편수

위 <표 4>와 [그림 2]에서 보는 최근 5년 전국초등교육연구대회 부문별 입상편수 추이를 보면 학교 안팎의 교육여건이 지속되는 감염병 확산 우려로 인해 다소 침체하고 어려워진 초등학교의 모습이 일부 드러난다. 대면 수업에 비해 한계가 있긴 하지만 그래도 초등학교 3~6학년 학생 대상 원격수업모델이 개발·일반화된다니 다행스러운 일이다. 감염병 확산과 같은 비상시에도 중단없이 진행한 초등학교 교육과정운영과 블렌디드형(대면+비대면) 수업사례가 연구대회에 많이 출품될 걸로 예상된다. 개인적인 관점에서 비록 작은 연구 성과라 할지라도 전국단위에서 모이면 분명히 우리나라 초등교육의 수준을 한 단계 높이는 계기가 될 것이다.

### Ⅲ. '교육과정과 수업 변화'에 거는 기대

미래교육의 중심축은 학생들이 세상을 살아가는데 필요한 지적·사회적 힘을 가질 수 있도록 도와야 하는 학교교육활동에 있다. 따라서 학교에서 이루어지는 다양한 활동들 가운데 교사들의 핵심 업무인 교육과정 운영과 학생 중심 수업에 한정해서 이야기하고자 한다.

첫째, 교사는 학생에게 '무엇을 가르칠 것인가?'에 대해 충분히 연구해야 한다. 당연한 말 같지만 사실 그렇게 하기란 쉽지 않다. 학생들의 발달단계에 맞게 주어진 과업을 수행하는데 필요한 기량이나 기술면에 대한 교육도 중요하지만 그보다 급한 것이 있다. 급변하는 환경변화에 적절히 대처하는 법, 새로운 것들을 관계 맺거나 받아들여 학습하는 방법, 낯선 상황에서 심리적·정신적 균형을 유지하는 능력을

강조하여 가르쳐야 한다.

다행히도 현재의 각급 학교교육과정은 교사들에게 상당한 자율권이 부여되어 있다. 코로나19 팬데믹 이전에 고시된 국가수준의 교육과정과 시도교육청 단위의 지침에 기초해서 마련된 교사수준 교육과정은 학교, 학급, 개별학생에 이르기까지 주어진 상황과 맥락을 고려하여 교과별/단원별/차시별 교육중점을 어디에 둘지, 성취기준은 어디까지로 정할지, 학습내용을 어떻게 재구조화하고 학습조직을 어떻게 구성할지 등에 대한 교육과정과 내용을 선택하는 교사의 고민이 담겨있다.

그런데 아무리 좋은 교사수준 교육과정을 구비해 놓았다 해도 막상 그 교육과정이 실현되는 곳은 학생과 만나는 교실이다. 온라인 원격학습 공간으로까지 확장해서 고려해야 하겠지만, 교사들이 최종적으로 구현되는 교육과정을 편성할 때는 상당한 수준의 안목과 주의가 필요하다. 그런데도 아직 일부 학교에서는 교사수준 교육과정을 학년 단위 제출용 문서나 파일형태로 만들어두거나, 동료의 자료를 그대로 복사해두거나, 상용사이트에서 긁어두거나, 교과서 내용에 따라 과거에 작성한 것을 변경 없이 사용하거나 하면서 소위 복사하여 붙이기식의 교육과정으로 편성·운영하고 있다고 한다. 문제가 아닐 수 없다. 체계적으로 재구성된 교사수준 교육과정이야말로 결국은 개별 학생에게 맞춤형 교육과정으로 자연스럽게 이어지게 된다.

둘째, 교사는 학생에게 ‘어떻게 가르칠 것인가’에 대한 성찰이 필요하다. 본격적으로 수업하기에 앞서 교사는, 기성세대와 다른 세상을 살아가는 학생들이 몸에 익숙할 정도로 가지고 있는(혹은 잠재된) 학습 능력과 자발성을 가진 학습대상이라고 이해하는 학생관(學生觀)을 가져야 한다. 요즘 학생들은 이미 사교육이나 선행학습으로 교과내용에 대한 높은 지적수준을 가지고 있고, 스마트 매체활용도 익숙하다. 이런 학생들에게 그들 스스로가 학습하는 방법을 알아가도록 유도하지 않고, 교사가 일방적인 주입이나 강의, 지시 일변도의 교수방식을 취할 때는 학생들은 재미를 느끼지 못하고, 지루한 수업으로 받아들이기 쉽다. 단시간에 어떤 것을 가르치고 단숨에 그 성과를 얻으려는 성급한 기대보다는 교사가 학생들에게 무엇을 가르쳐 줄 수 있는지, 지적 호기심을 어디까지 안내·조력·촉진할 수 있는지를 분명히 알고 수업에 임해야 한다.

많은 교사의 교수법이 이미 학습자 중심으로 바뀌고 있다고는 하지만, 교사는 학습자의 학습경험을 개별화하는 과정의 중요성에 대해 제대로 알아야 한다. 학생마다 개인에게 필요한 핵심역량(예: 비판적사고, 의사소통, 협력, 창의성, 문제해결, 정보 활용 등)이 무엇인지에 대해 교사와 함께 사고하여, 최선의 성취기준을 공유하고, 이렇게 정해진 수업목표와 내적동기를 가지고 학생주도의 스스로 학습법을 추구하는 유연한 수업이 필요하다.

지금무엇이든 상상하면 현실에서 구현되는 시대이다. 교실 상황도 예외는 아니다. 학생 개인의 눈높이에 맞춘 교육과정으로 진행되는 교실수업이 학생들의 꿈과 관련성이 있을 때 학생의 지적 호기심은 더욱 구체화

되면서, 진정한 의미에서의 배움이 일어나게 된다. 그러려면 교사는 매시간 수업을 통해 재미있고(fun), 배움이 있으며(find), 집중할 수(focus) 있는 '3F가 있는 생각교실'로 만들어 가야 할 책무가 있다. 교실 모습이 먼저 그렇게 변할 때 비로소 행복한 배움터가 된다.

#### IV. 맺는 말

교육백년지대계(教育百年之大計)를 꿈꾸는 미래교육, 어디로 가야 할까. 세계적인 석학 유발 하라리는 『21세기를 위한 21가지 제언』의 '교육' 챕터에서 '변화만이 유일한 상수다'라고 한다. 불확실성으로 가득한 미래 세계 속에서 살아남고 번성하기 위해서 '강한 정신적 회복탄력성과 풍부한 감정적 균형감'이 필요하다고 강조한다. 또 하버드대학교 토드 로즈 교수가 『평균의 종말』에서 주장한 '기존 시스템의 평균주의 구조에서 학생 개개인을 중요시하는 시스템으로 탈바꿈'해야 한다는 내용에 주목할 필요가 있다.

이와 같은 맥락에서 이번 현장교육연구운동 대주제가 주는 메시지-**새로운 변화, 미래교육의 중심, 학생이 희망입니다**-를 다시 새겨보자.

우선 학교 교육제도가 안고 있는 평균주의 함정과 코로나19라는 예측하지 못한 성장환경에서 상처입은 학생들에게 무엇을 먼저, 어떻게 교육하면 좋을까. 무엇보다 그들에게 우선 필요한 것은 심리적·정서적 안정을 찾아 정상적인 일상생활을 할 수 있도록 하는 현장밀착형 학교생활 적응 교육이다. 학교 교육과정과 수업을 통해 교사들은 학생 개인이 가진 고유의 재능을 발견하고 개별성을 존중하는 질 높은 교육 서비스를 누리도록 이끌어야 한다. 개인의 지적 호기심과 학습 요구에 맞춘 개별화 교육과정과 일대일 맞춤형 수업으로, 학생 스스로 배우고 익히며 학문하는 즐거움을 알아가면서 창조적인 인재로 자라나도록 지원해야 한다. 그리하면 비로소 학생들이 삼삼오오 만나 서로 위로하고 격려하며 활기를 찾고 배움에 대한 열기를 띠며 지성과 감성이 조화로운 핵심 인재로 자라갈 수 있을 것이다.

위기는 기회이 또 다른 얼굴이라고 했다. 그간 학교별로 감염병 대응에 전력을 다하고, 대면수업과 비대면 수업을 오가며 학교 교육과정을 비정상적으로 운영할 수밖에 없었으나 하루빨리 교육과정과 수업이 정상화 되고, 공동체의 교육 신뢰가 회복되어야 한다. 그리고 유·초·중·고·대학교를 불문하고 학생들의 교육 결과와 교육격차를 줄이기 위해서는 코로나 시대 뉴-노멀(새로운 표준)로 우리의 안전을 지켜내었듯 이제 교육 분야에 퍼진 교육결손을 보완할 수 있는 새로운 표준을 만들어야 한다. 눈부신 속도로 발전한 각종 에듀테크를 교육활동 전반에 활용하고 교육공동체의 신뢰를 구축하면서 교육력을 모아가는 방안을 찾아 보는 것도 예가 될 것이다. 이제 더 이상 누군가에게 뭔가를 가르치는 단순한 학교 교육활동에서 벗어나 새로운 교육패러다임으로 전환하고, 희망을 찾아야 할 때다.

이런 관점에서 현장연구운동은 연구대회 입상 여부를 떠나 연구 과정 그 자체로도 의미가 있다. 교원 개개인의 독특성과 차별성을 교육과정 운영, 수업, 교수법, 교육자료와 다양한 매체 개발 등에 적용해 볼 가치 있는 일임에 틀림이 없다. 각기 서 계신 자리에서 교육활동을 수행하는 동안 당면한 교육문제에 관심을 가지고 하나씩 해결해가는 과정을 즐겨보자. 그 속에 선생님의 창의성과 지혜가 돋보이고, 나름의 노하우가 응집되어 집단지성이 발휘되고, 학교 교육력이 되어 시너지를 낼 것이다. 교원들의 이러한 경험이 축적되면 학교는 분명 긍정적인 방향으로 변하게 된다. 전국적인 운동으로 확산하여 떳떳하게 ‘K-교육모델’이라 부르는 세계적인 브랜드명을 만들어보자. 대한민국 교사들은 충분히 해낼 수 있다.

언제나 그래왔듯 우리 교육은 일선 교사들의 초심을 만나야 진가를 발휘한다. 교사들의 교육자 다움이 모여 학생들의 꿈으로 이어질 때 뒷심까지 생긴다. 초심-중심-뒷심이 모여 조화를 이루고 국가 경쟁력으로 집적되면서 ‘K-교육시스템’은 한 단계 도약하고 안정될 것이다. 열린 교실 창문 너머로 상쾌한 바람이 분다.

## 참고자료

- 금용한(2019). 2019~2020년도 현장교육연구운동 대주제 해설 자료집.  
 김희규(2020). 2021~2022년도 현장교육연구운동 대주제 해설 자료집.  
 앤디 하그리브스, 데니스 셸리(2015). 학교교육 제4의 길②. 21세기 교육연구소.  
 유발 하라리(2018). 21세기를 위한 21가지 제언. 김영사.  
 토드 로즈(2021). 평균의 종말. 21세기북스.

## 현장교육연구운동 관련 법령

### ☑ 교육공무원 승진규정

#### 제35조(연구대회입상실적평정)

- ① 연구대회입상실적평정은 해당 직위에서 다음 각 호의 어느 하나에 해당하는 실적을 대상으로 한다. 다만, 교육공무원이 전직을 한 경우에는 전직하기 전의 직위에서 입상한 연구실적을 포함하여 평정한다.
1. 국가·공공기관 또는 공공단체가 개최하는 교육에 관한 연구대회로서 교육부장관이 인정하는 전국규모의 연구대회(이하 “전국규모연구대회”라 한다)에서 입상한 연구실적
  2. 특별시·광역시·특별자치시·도 또는 특별자치도(이하 “시·도”라 한다)의 교육청·지방공공기관 및 공공단체 등이 개최하는 교육에 관한 연구대회로서 시·도교육감이 인정하는 시·도 규모의 연구대회(이하 “시·도규모연구대회”라 한다)에서 입상한 연구실적
- ② 연구대회입상실적이 2인 공동작인 경우에는 각각 입상실적의 7할로 평정하고, 3인 공동작인 경우에는 각각 그 입상실적의 5할로 평정하며, 4인 이상 공동작인 경우에는 그 입상실적의 3할로 평정한다.

#### 제37조(연구실적평정점)

- ① 연구실적평정점은 3점을 초과할 수 없다.
- ② 연구대회입상실적은 다음 표에 따라 평정하되, 한 학년도에 2회 이상의 연구대회입상실적이 있는 경우에는 가장 높은 점수가 부여되는 1회의 연구대회입상실적만을 반영한다.

입상 등급	전국규모 연구대회	시·도규모 연구대회
1 등급	1.50 점	1.00 점
2 등급	1.25 점	0.75 점
3 등급	1.00 점	0.50 점

**☑ 교육공무원 인사관리규정**

**제9조(연구실적평정대상 연구대회)**

① 승진규정 제35조제1항제1호의 규정에 의하여 교육부장관이 인정하는 전국규모 연구대회는 연구대회관리규정 별표 1과 같다.

(별표 1)

연번	대회명	개최조직
1	생략	생략
2	전국교육자료전	한국교원단체총연합회
3	전국현장교육연구대회	한국교원단체총연합회
4	전국초등교육연구대회	한국교원단체총연합회
5	이하 생략	이하 생략

**☑ 연구대회 관리에 관한 훈령 (교육부훈령 제427호)**

**제12조(연구대회 출품)**

① 시·도대회가 예선대회인 경우 시·도대회 입상작품을 전국대회에 출품하되, 구체적 출품기준은 전국대회 개최조직이 정한다.

※ 교육공무원 승진규정에 의하여 연구실적으로 인정되는 모든 연구대회는 동 규정을 적용받음.

## 전국현장교육연구대회 개최 경과

회수	기간	장소	대 주제
1	1952. 10. 27 ~ 10. 28	공 주	교육과정의 개조
2	1954. 10. 7 ~ 10. 9.	서 울	어떻게 하면 더 좋은 학교를 만들 수 있을까.
3	1955. 10. 24 ~ 10. 26	서 울	어떻게 하면 더 좋은 학교를 만들 수 있을까.
4	1958. 10. 28 ~ 10. 29	서 울	교육으로 도의사회 건설하자
5	1958. 10. 29 ~ 10. 31	서 울	교육으로 자립경제 수립하자
6	1962. 11. 5 ~ 11. 7	서 울	교육의 민주화, 교육의 과학화, 교육의 생활화
7	1963. 10. 23 ~ 10. 25	서 울	과잉한 학습인구에 대하여 어떻게 지도 능력을 올릴 것인가.
8	1964. 10. 21 ~ 10. 23	서 울	교육의 질적향상은 경제성장을 가져온다
9	1965. 10. 15 ~ 10. 16	광 주	경제성장에 직결되는 교육실천
10	1966. 10. 17 ~ 10. 18	서 울	실천에 직결되는 교육
11	1967. 10. 18 ~ 10. 19	대 구	인간교육과 생산을 위한 학습지도의 개선과 효율화
12	1968. 10. 8 ~ 10. 9	서 울	효율적인 인간교육과 생산교육
13	1969. 11. 6 ~ 11. 7	전 주	학교교육에 있어서 국민교육헌장 이념을 구현하는 방안
14	1970. 11. 12 ~ 11. 13	서 울	교육방법 개선과 교육자료 개발
15	1971. 11. 1 ~ 11. 2	춘 천	교육방법 개선과 교육자료 개발
16	1972. 11. 29 ~ 11. 30	서 울	교육방법 개선과 교육자료 개발
17	1973. 10. 18 ~ 10. 19	청 주	민족주체성을 구현하는 교육
18	1974. 10. 17 ~ 10. 18	서 울	민족주체성을 구현하는 교육
19	1975. 10. 16 ~ 10. 17	부 산	인간성 확립을 위한 교육
20	1976. 10. 14 ~ 10. 15	서 울	인간성 확립을 위한 교육
21	1977. 10. 13 ~ 10. 14	대 전	미래에 대응하는 교육
22	1978. 10. 27 ~ 10. 28	서 울	미래에 대응하는 교육
23	1979. 10. 24 ~ 10. 25	진 주	교육과 발전
24	1980. 11. 6 ~ 11. 7	서 울	교육과 발전
25	1981. 11. 12 ~ 11. 13	수 원	참사람을 기르기 위한 교육의 혁신
26	1982. 11. 18 ~ 11. 19	서 울	참사람을 기르기 위한 교육의 혁신
27	1983. 11. 10 ~ 11. 11	광 주	평등 교육의 실현을 위하여
28	1984. 11. 9 ~ 11. 10	서 울	평등 교육의 실현을 위하여
29	1985. 11. 8	서 울	창의성을 높이는 교육
30	1986. 11. 6 ~ 11. 7	울 산	창의성을 높이는 교육
31	1987. 11. 5 ~ 11. 6	대 구	교육과정 운영의 효율화
32	1988. 11. 4	서 울	교육과정 운영의 효율화
33	1989. 11. 20	서 울	교육과정 운영의 효율화

회수	기간	장소	대 주 제
34	1990. 11. 26	서울	민주발전 촉진을 위한 교육
35	1991. 11. 25	서울	민주발전 촉진을 위한 교육
36	1992. 11. 21	서울	민주발전 촉진을 위한 교육
37	1993. 11. 22	서울	교육에 있어서의 다양성 추구
38	1994. 11. 21	서울	교육에 있어서의 다양성 추구
39	1995. 11. 20	서울	교육의 수월성을 지향하는 학교현장의 개선
40	1996. 5. 3	서울	교육의 수월성을 지향하는 학교현장의 개선
41	1997. 5. 9	서울	교육의 수월성을 지향하는 교육개혁의 추진
42	1998. 5. 8	인천	교육의 수월성을 지향하는 교육개혁의 추진
43	1999. 4. 30	청주	정보화 시대를 선도하는 교육
44	2000. 4. 29	대전	정보화 시대를 선도하는 교육
45	2001. 4. 28	대구	교육의 본질회복으로 새천년의 기반을 구축하자
46	2002. 4. 27	전주	교육의 본질회복으로 새천년의 기반을 구축하자
47	2003. 4. 26	서울	학습과 삶을 연계하는 지식기반 사회의 교육구현
48	2004. 4. 24	광주	학습과 삶을 연계하는 지식기반 사회의 교육구현
50	2005. 4. 30	수원	공교육 강화를 통한 교육근본 확립
50	2006. 4. 29	대구	공교육 강화를 통한 교육근본 확립
51	2007. 4. 28	천안	기초·기본교육 강화를 통한 교육력 제고
52	2008. 4. 26	대전	기초·기본교육 강화를 통한 교육력 제고
53	2009. 4. 25	서울	현장을 중시하는 교육, 미래를 열어가는 교육
54	2010. 4. 24	청주	현장을 중시하는 교육, 미래를 열어가는 교육
55	2011. 4. 9	광주	배우는 즐거움, 가르치는 보람, 현장교육이 희망입니다
56	2012. 4. 28	대구	배우는 즐거움, 가르치는 보람, 현장교육이 희망입니다
57	2013. 4. 20	대전	살아있는 교육, 실천하는 교사, 선생님이 희망입니다
58	2014. 4. 5	서울	살아있는 교육, 실천하는 교사, 선생님이 희망입니다
59	2015. 4. 18	서울	연구하는 선생님, 살아나는 교육, 변화하는 학교
60	2016. 4. 23	서울	연구하는 선생님, 살아나는 교육, 변화하는 학교
61	2017. 4. 22	서울	연구하는 선생님, 배움이 있는 수업, 생동하는 교실
62	2018. 4. 28	안양	연구하는 선생님, 배움이 있는 수업, 생동하는 교실
63	2019. 4. 27	안양	따뜻한 마음, 새로운 생각, 실천하는 교육
64	2020. 8. 8	안양	따뜻한 마음, 새로운 생각, 실천하는 교육
65	2021. 4. 24	안양	변화하는 사회·선도하는 현장교육·꿈을 이루는 미래학생
66	2022. 4. 30	안양	변화하는 사회·선도하는 현장교육·꿈을 이루는 미래학생

## 전국교육자료전 개최 경과

회수	전 시 기 간	장 소	전시 자료
1	1970. 11. 9 ~ 11. 13(5일간)	건국대학교 낙원분교	89점
2	1971. 10. 19 ~ 10. 25(7일간)	교육회관(광화문 소재)	83점
3	1972. 11. 24 ~ 11. 30(7일간)	국립공보관	78점
4	1973. 9. 12 ~ 9. 19(8일간)	"	80점
5	1974. 11. 11 ~ 11. 16(6일간)	"	80점
6	1975. 11. 15 ~ 11. 21(7일간)	국립과학관	80점
7	1976. 11. 14 ~ 11. 21(8일간)	"	110점
8	1977. 11. 11 ~ 11. 18(8일간)	"	100점
9	1978. 11. 10 ~ 11. 17(8일간)	"	120점
10	1979. 12. 19 ~ 12. 22(4일간)	덕수국민학교	120점
11	1980. 12. 9 ~ 12. 13(5일간)	국립과학관	118점
12	1981. 12. 8 ~ 12. 13(6일간)	"	143점
13	1982. 12. 7 ~ 12. 12(6일간)	"	143점
14	1983. 12. 6 ~ 12. 11(6일간)	"	154점
15	1984. 12. 4 ~ 12. 10(7일간)	"	156점
16	1985. 12. 2 ~ 12. 8(7일간)	"	154점
17	1986. 12. 1 ~ 12. 7(7일간)	"	154점
18	1987. 11. 30 ~ 12. 6(7일간)	"	169점
19	1988. 11. 28 ~ 12. 4(7일간)	"	151점
20	1989. 11. 13 ~ 11. 19(7일간)	한국교총 특설전시장	166점
21	1990. 11. 19 ~ 11. 25(7일간)	"	170점
22	1991. 11. 18 ~ 11. 24(7일간)	"	168점
23	1992. 11. 16 ~ 11. 20(5일간)	"	185점
24	1993. 11. 15 ~ 11. 21(7일간)	"	180점
25	1994. 11. 14 ~ 11. 20(7일간)	"	186점
26	1995. 11. 13 ~ 11. 19(7일간)	"	193점
27	1996. 11. 4 ~ 11. 10(7일간)	"	209점

회수	전 시 기 간	장 소	전시 자료
28	1997. 11. 3 ~ 11. 9(7일간)	"	216점
29	1998. 10. 19 ~ 10. 25(7일간)	"	226점
30	1999. 10. 11 ~ 10. 17(7일간)	"	226점
31	2000. 10. 9 ~ 10. 15(7일간)	"	228점
32	2001. 10. 8 ~ 10. 15(8일간)	"	230점
33	2002. 10. 7 ~ 10. 14(8일간)	"	229점
34	2003. 10. 13 ~ 10. 19(7일간)	"	236점
35	2004. 10. 11 ~ 10. 17(7일간)	국립중앙과학관 특별전시장(대전)	219점
36	2005. 10. 17 ~ 10. 23(7일간)	한국교총 특설전시장	208점
37	2006. 10. 16 ~ 10. 22(7일간)	국립중앙과학관 특별전시장(대전)	200점
38	2007. 10. 29 ~ 11. 4(7일간)	"	196점
39	2008. 10. 19 ~ 10. 25(7일간)	한국교총 특별전시장	163점
40	2009. 10. 18 ~ 10. 24(7일간)	"	199점
41	2010. 10. 17 ~ 10. 23(7일간)	"	203점
42	2011. 10. 17 ~ 10. 22(7일간)	"	204점
43	2012. 10. 8 ~ 10. 12(7일간)	엑스포과학공원내 대전교통문화센터(대전)	162점
44	2013. 10. 8 ~ 10. 19(12일간)	국립중앙과학관 특별전시관(대전)	207점
45	2014. 10. 7 ~ 10. 18(12일간)	국립중앙과학관 특별전시관(대전)	206점
46	2015. 10. 12 ~ 10. 24(13일간)	엑스포과학공원내 한빛탑, 첨단과학관(대전)	224점
47	2016. 10. 17 ~ 10. 22(6일간)	경인교육대학교 체육관(경기)	234점
48	2017. 10. 23 ~ 10. 28(6일간)	한국교원대학교 체육관(충북)	184점
49	2018. 10. 21 ~ 10. 26(6일간)	한국교원대학교 체육관(충북)	147점
50	2019. 10. 20 ~ 10. 25(6일간)	한국교원대학교 체육관(충북)	128점
51	2020. 11.(미전시)	한국교원대학교 교육박물관 및 교원문화관(충북)	125점
52	2021. 10.(미전시)	경인교육대학교 체육관(경기)	117점
53	2022. 10. ~ (온라인 전시)	한국교원대학교 체육관(충북)	88점

## 현장교육연구대회 및 교육자료전 주관처 안내

구분	현장교육연구대회		교육자료전	
	주관처	전화번호	주관처	전화번호
전국대회	한국교원단체총연합회 교원연수국	02-570-5623	한국교원단체총연합회 교원연수국	02-570-5663
시· 도 대 회	서울	서울특별시교원단체총연합회 사무국	-	
	부산	부산광역시교원단체총연합회 사무국	부산광역시교육청교육연구정보원 교육연구부	051-860-6122
	대구	대구광역시교원단체총연합회 사무국	대구미래교육연구원 교수학습지원부	053-231-1373
	인천	인천광역시교원단체총연합회 사무국	좌 동	
	광주	광주광역시교원단체총연합회 사무국	좌 동	
	대전	대전광역시교원단체총연합회 사무국	대전교육과학연구원 교육연구지원부	042-865-6314
	울산	울산광역시교원단체총연합회 사무국	울산광역시교육연구정보원 교수학습지원부	052-220-1651
	세종	세종특별자치시교원단체총연합회 사무국	-	
	경기	경기도교원단체총연합회 사무국	좌 동	
	강원	강원도교원단체총연합회 사무국	강원교육과학정보원 과학정보부	033-769-1022
	충북	충청북도교원단체총연합회 사무국	좌 동	
	충남	충청남도교원단체총연합회 사무국	충청남도교육청연구정보원 기획정보부	041-640-1601
	전북	전라북도교원단체총연합회 사무국	좌 동	
	전남	전라남도교원단체총연합회 사무국	좌 동	
	경북	경상북도교원단체총연합회 사무국	경상북도교육청연구원 교육과정부	054-840-2172
	경남	경상남도교원단체총연합회 사무국	경상남도교육청 교육연구정보원 교수학습부	055-269-0735
	제주	제주특별자치도교원단체총연합회 사무국	좌 동	

# 한국교총 전자도서관 이용 안내

한국교총은 선생님들의 현장연구에 도움을 드리고자 전자도서관(온라인)을 운영하고 있습니다. 한국교총 홈페이지에서 '전자도서관' 아이콘을 클릭하면 현장교육연구대회 연구보고서와 교육자료전 교육자료설명서, 전국초등교육연구대회 연구보고서의 원문을 열람할 수 있습니다. 전자도서관의 이용에 관한 자세한 내용을 안내하오니, 학교 현장교육연구에 많은 도움이 되었으면 합니다.



**한국교총 홈페이지(www.kfta.or.kr) 로그인 → 전자도서관**

## 열람가능 자료

- 전국현장교육연구대회 연구보고서
- 전국교육자료전 교육자료설명서
- 전국초등교육연구대회 연구보고서

## 입상작 다운로드 방법

- 파일 형태 : PDF 파일
  - ※ 컴퓨터에 PDF 뷰어 프로그램(Acrobat Reader 등)이 설치되어 있어야 함.
- 다운로드 방법
  - 한국교총에서 주최하는 연구대회(전국현장교육연구대회, 전국교육자료전, 전국초등교육연구대회) 등급별 입상작에 대한 검색은 전자도서관 상단 메뉴 - [초등교육연구보고서] [현장교육연구보고서] [교육자료설명서] 를 이용하십시오.
  - '서명 및 분과'를 클릭 후 원문파일 다운로드를 클릭하면 원문을 보실 수 있습니다(회원 로그인 필요).

## 기본 검색 활용방법

- 한국교총 홈페이지 전자도서관 메뉴 중 [분과], [등급], [발행 연도] 및 [기타검색어] 등을 입력한 후 검색하시면 됩니다.



2024년도 현장교육연구운동 추진요강

**새로운 변화, 미래교육의 중심,  
학생이 희망입니다.**

---

**발행일** 2023년 2월

**발행인** 정성국

**발행처** 한국교원단체총연합회 교원연수국  
서울시 서초구 태봉로 114(우 06764)  
TEL : 02) 570-5663  
FAX : 02) 572-0292  
http : www.kfta.or.kr

**등록** 1951. 12. 1. 제1-74호

**인쇄처** (주)타라티피에스 그래픽스사업부문

---

본 내용의 무단 복제를 금함

