

특별한 과잉

선생님이 원하는 것이 다 되는

어려운 일을
쉽게 만들 수 있는 사람이 교육자다.

Henri-Frédéric Amiel



좋은 교육 좋은 선생님
한국교원단체총연합회

선생님의 따뜻한 말 한마디로 꿈에 날개를 드립니다.
선생님의 밝은 미소에 우주를 만납니다.

우리 다시 보통의 일상으로,
다시 학생들이 친구들과 함께 뛰어 놀고
선생님과 함께 꿈을 키우는 학교가 되는 날까지
한국교총은 코로나19 위기 상황에 대응한
학교교육 정상화와 선생님의 업무경감을 위해 계속 노력하겠습니다.



모바일 회원가입



“

**새내기 선생님들
환영합니다.**

”



선생님이 원하는 것이 다 되는

놀라운 교총

CONTENTS

- 04 교총은 선생님의 교권 지킴이입니다.
- 06 교총은 선생님의 연구와 교육활동을 응원합니다.
- 08 교총은 선생님의 힐링캠프입니다.
- 10 교총은 좋은 교육, 좋은 선생님을 위한 전문직 교원단체입니다.

억울한 교권침해, 교총이 반드시 해결합니다!



1. 학생 성추행 누명쓰고 극단적 선택한 **故송 교사**에 대한 '순직(공무상 사망)' 인정

- ▶ 전북학생인권센터, 학생들의 처벌불원 탄원 및 경찰의 무혐의 내사 종결 후에도 무리한 조사 및 징계 착수
- ▶ 교육청 방문 진상규명 촉구, 항의집회 개최, 변호사 선임 및 소송비 지원, 유가족 장학금 지급
- ▶ '순직(공무상 사망)' 인정 판결에도 불구하고, 사과 거부하고 항소 추진한 전북교육감 대상 규탄 기자회견 및 항의집회 개최

2. 가정내 아동학대 신고에 대한 불만으로 제기된 민원에 의해 경고 및 주의처분 받은 교사 소송비 지원

- ▶ 학급학생이 부모로부터 아동학대 받는 정황을 알게 되어 담임교사가 신고했으나 이후 신고에 불만 품은 부모가 학교와 교육지원청 등에 민원 지속적 제기
- ▶ 교육지원청, 해당 교사에 대해 경고 및 주의 처분
- ▶ 해당 교사, 위 징계에 대한 취소 요구 행정소송 제기. 국민권익위원회의 징계처분 조치 취소 요구 결정으로 처분 취소 결정됐고 정신적 고통에 대한 위자료 소송 일부 승소

※ 정인이법(아동학대범죄의 처벌 등에 관한 특례법), 적극 실천하고 주의해야 합니다!

- 선생님은 아동학대 신고 의무자입니다. 아동 학대 범죄를 알게 되거나 의심이 된다면 112 등 법과 매뉴얼에 정해진 절차에 따라 반드시 신고해 소중한 우리 아이들을 지켜주세요. (아동학대 미신고시 과태료(1천만원 이하) 부과)
- 아동학대범죄 신고를 이유로 한 불이익조치는 법적으로 금지하고 있습니다.

3. 학부모의 상습적 악성 민원으로 인한 학교 교총 해결

- ▶ 1년간 교사와 학교를 대상으로 한 고소, 고발, 민원 남발로 다수 교원 병가 및 전보 등 피해 발생
- ▶ 교육청의 강력 대응 촉구 기자회견 개최 및 교육감 면담
- ▶ 해당 학부모, 허위 민원 및 아동학대 등으로 구속 현재 1심 재판 진행 중

4. 학폭사건 관련, 교사에 대해 보상요구 한 민사소송 대응

- ▶ 학생 간 다툼으로 발생한 학폭 사건에 대해 학부모 간 합의가 원만하지 않자 피해 학부모가 학교 측에 치료비 및 위자료 요청, 담임교사와 가해학부모에 손해배상 청구 소송 제기
- ▶ 교총 소송비 지원, 민사소송 결과 기각 처분으로 교사 승소

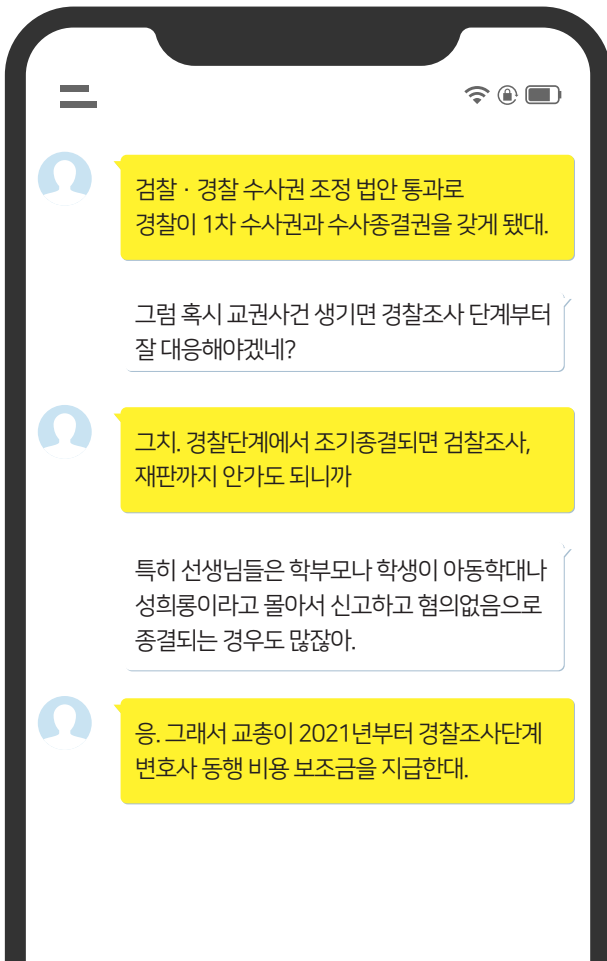
5. 교사에 대한 아동학대 허위사실 유포 및 신고 대응

- ▶ 지속적으로 폭력적 문제행동 보인 초등1학년 학생을 지도한 교사에 대해 학부모가 아동학대로 신고하고 인터넷 맘카페에 허위사실 게시·유포
- ▶ 법적 상담 및 소송비 지원, 검찰 조사 결과 아동복지법 위반 혐의 없음 처분

“교직 안심보험=교총”

회원만을 위한 교총의 교권보호 시스템

- ▶ 교권침해사건에 대한 소송비 보조금 지원
 - 심급당 최대 500만원, 3심까지 최고 1,500만원 이내
 - 소청심사청구 200만원 이내
 - 경찰조사 단계시 변호사 동행료 지원
 - ※ 2019~2020 기준 교권침해사건 151건에 대해 3억 5070만원 지원
- ▶ 교권사건 발생시 교권수호기동대 현장 출동, 피해교사 보호조치 및 법률자문 활동
- ▶ 한국교총과 17개 시·도교총별 법률고문(변호사) 운영
- ▶ 전화 및 온라인 상담실(kfta.or.kr) 운영
 - 전화: 080-5155-119(교권: 신분피해, 징계, 소청 / 교직: 인사, 복무, 보수 등)
 - 인터넷: 한국교총 홈페이지(kfta.or.kr) 내 교권/교직 상담



“ 처음부터 끝까지 빈틈없는 교권보호로 선생님의 든든한 교직 안심보험이 되겠습니다. ”



사제동행 원격교육연수원

‘사제동행 원격교육연수원’은 한국교총이 1947년부터 현재까지 축적된 다양한 교육전문성 신장 활동을 토대로 2002년부터 설립·운영해 온 비영리 연수원으로 수익은 교권보호 등 선생님을 위해 쓰이고 있습니다.

알차고 실속 있는 사제동행 회원혜택



티프렌즈(Tfrenz)
수업 자료 플랫폼
수업 영상 콘텐츠 업계 최대 보유



한국교원단체총연합회
한국교총회원 할인
교총회원 할인(10~20%)



포인트 적립
회원가입 3,000P
결제 연수비 5%~10%



연수후기
후기 작성시 1,000P + best후기 상품제공



단체수강 할인혜택
2인 20% / 3인 이상 30%



재수강 할인
미이수 연수과정 50%할인



신규임용교사 연수비 무료지원 EVENT **

선생님의 자신감 넘치는 출발을 사제동행 원격교육연수원이 함께합니다.

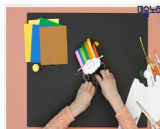
- 대상 : 당해년도 초·중등 신규임용교사
- 혜택 : 전학점 직무연수 1강좌 무료지원
- 접수 : 사제동행 FAX or 이메일로 임용증 사본 접수



원격연수 추천과정



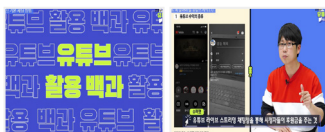
[2학점] SW교육/ICT활용
봉봉샘과 함께하는 쌍방향 원격수업,
어디까지 가능할까?



[2학점] 학습/교과지도
공손도 따라하는
기발하고 기가막힌 미술노하우



[1학점] 생활지도/인성진료/교양
4차 산업혁명과
우리 아이들이 만날 미래



[2학점] 학습/교과지도
선생님이 유튜브 해도 되나요?
(유튜브 사용설명서)



[1학점] SW교육/ICT활용
손쉽고 재미있는 인공지능,
교실속으로!



[2학점] 생활지도/인성진료/인문교양
아이들의 진로진학,
전문가와 설계하다



세상에서 가장 즐거운 수업! 수업을 플레이 하다



http://www.tfrenz.com



누구나 무료!

**혼자 고민하지 마세요!
많은 선생님들과의 교류가
가능합니다.**

- 교과별, 단원별 학습지도에 필요한 수업자료
- 동기유발부터 수업종료까지의 수업자료
- 심 없는 다양하고 즐거운 EVENT

교과사 : 실험영상을 쉽게 구할 수 있어 정말 좋아요

교과사 : 오픈소스, 적시적 활용 가능하네요!

3,000개 수업영상이 한 곳에 모였다

수업이 즐거운 리프렌즈

누구나 무료로 이용이 가능한

http://www.tfrenz.com

교과사 : 차시별로 필요한 수업영상이 있어 참 유용합니다.

교과사 : 리프렌즈와 함께라면 수업준비 어렵지 않아요!

<제작>전북교총 2030청년위원회 카드뉴스팀

수업이 즐거운 리프렌즈

[1] 학년별, 과목별 수업 활용 자료 제공

[2] 학습 단계를 고려한 자료 추천

[3] 수업 흐름에 맞는 차시별 자료 제시

[4] 직관적인 '섬네일'



교총 회원만의 특별한 복지 혜택을 누리세요!



- | | |
|-----------------------------------|-------------------------------------|
| 다비치안경(안경+다초점 렌즈) | ₩250,000 → 225,000 (25,000원 할인) |
| 교보문고(서적 2권) | ₩30,000 → 27,000 (3,000원 할인) |
| 넥센타이어(중형차) ※ H사 S모델 215/55R17(적용) | ₩193,500 → 108,400 (85,100원 할인) |
| 플라워마스터(꽃다발) | ₩68,000 → 55,000 (13,000원 할인) |
| 롯데월드(4인) | ₩228,000 → 84,000 (144,000원 할인) |
| 롯데시네마(2인) | ₩22,000 → 18,000 (4,000원 할인) |
| 교보생명(월 30만원 가입) | ₩3,600,000 → 3,528,000 (72,000원 할인) |

총 할인금액 346,100원 교총 회원이면 누구나 연회비 두배 이상의 가치를 돌려받습니다!

※ 제휴기관의 할인 혜택은 기간과 사정에 따라 달라질 수 있습니다.

회원님 주변에는 많은 혜택들이 있습니다 모르면 손해! [교총 회원 복지맵] 을 참고하세요!

- 경기**
• 경기교총 워딩하우스: 회원 및 가족 예비비 45% 할인, 식대 5,000원 할인
- 영종스카이리조트: 객실료 20~40%, 조식 20%, 워터파크 40%, 사우나 50% 할인
- 강원**
• CGV(춘천 원주 강릉): 영화관람 2,000원 할인, 콤플 1,000원 할인
- LG베스트샵: 제품 구매금액의 5%를 멤버십카드(회원 명의) 포인트로 적립
- 충남/세종**
• 노랑풍선: 해외패키지 3% 할인
- TGI FRIDAYS: 20% 할인
- 충북**
• 대영자동차운전전문학원: 모든 과목 수강료 10%할인
- 금호타이어: 공정도가격 기준 프리미엄 제품 20%~25% 할인
- 대전**
• 인하대학병원: 입원 선택 진료비 10% 할인
- 더이앤씨(대안): 대관료 및 식대 비용 중 부가세 공제 후 수익금의 10% 할인
- 경북**
• 대영호텔리조트(청송) 혜택: 숙박: 회원요금(1만원~3만원) 요일별 차등 적용
식음: 10% / 온천: 40% 할인 적용
- 대구**
• 안연도 오션캐슬: 주중 객실 이용 및 사우나, 아쿠아파크 40% 할인
- 서산 VIP 골프클럽: 이용금액의 20~30% 할인
- 울산**
• 스타벨리: 물놀이 비·성수기 40%, 네이처파크 3천원 객실 7천원실 10% 할인
- 아벨스코트CC(항천): 교총회원 특별 정장사에서 만원회원 할인(인구성시 가능)
- 부산**
• 나농복지지원센터: 후불제 장례복지 상품 제공/화환(배우자) 부모상 장례 중품 제공
- 오잉글리시: 살전영어회화 프로그램 교총회원 특가 55%할인
- 광주**
• LF패션 투산명문점: 20% 상시할인 (할인상품 제외)
- 대전교직원시험: 대출금리 0.2% 추가 인하
- 경남**
• 현대예술관: 공연 20% 할인 / 영화, 전시 1,000원 할인
- 세민에스오인병원: 비급여 10% 할인, 백합원 장례식장 특별혜택
- 전남**
• 진안출상스파: 본인 포함 동반 4인까지 할인
- 완주 꿈꾸는 아이: 활동비 15% 할인 (진로·직업 체험관)
- 제주**
• 광주은행 회원 복지카드: 패밀리 레스토랑 20% 할인
- 상무스타피크영원: 비급여항목 25% 할인 등
- 제주은행 회원 복지카드: 패밀리 레스토랑 20% 할인
- 순천대학교평생교육원: 평생교육원 수강신청시 20% 할인
- 서울**
• 현대예술관: 공연 20% 할인 / 영화, 전시 1,000원 할인
- 세민에스오인병원: 비급여 10% 할인, 백합원 장례식장 특별혜택
- 부산**
• 시민장례식장: 시설 사용료 20%할인, 장례용품구입 20%할인
- 삼세한의원: 진료비(비급여) 20%할인
- 대구**
• 나농복지지원센터: 후불제 장례복지 상품 제공/화환(배우자) 부모상 장례 중품 제공
- 오잉글리시: 살전영어회화 프로그램 교총회원 특가 55%할인
- 울산**
• 현대예술관: 공연 20% 할인 / 영화, 전시 1,000원 할인
- 세민에스오인병원: 비급여 10% 할인, 백합원 장례식장 특별혜택
- 경남**
• 나농복지지원센터: 후불제 장례복지 상품 제공/화환(배우자) 부모상 장례 중품 제공
- 오잉글리시: 살전영어회화 프로그램 교총회원 특가 55%할인
- 부산**
• 시민장례식장: 시설 사용료 20%할인, 장례용품구입 20%할인
- 삼세한의원: 진료비(비급여) 20%할인
- 제주**
• 해례브 호텔: 조식포함 7만원
- 오리던 호텔: 조식포함 7만원 (성수기 동일)

숙박·여행·힐링 DAEMYUNG RESORT 대영리조트 · 주중 최대 70% 할인 HANWHA RESORTS 한화리조트 · 평일 최대 75% 할인 PLAZA CC 한화플라자CC · 팀원 전원 최대 38% 할인 하나투어 하나투어 · 동계/하계 해외문화탐방 연수 · 하나투어 여행상품 최대 5% 특별우대 리슬리조트 리슬리조트 · 교총회원 특별 할인가 EL DORADO 엘도라도리조트 · 최대 80% 할인	생활·자동차 다비치안경 다비치안경 · 총결제 금액 10% 할인 KYOBO 교보문고 교보문고 · 온·오프라인 10% 할인 Llumax 루마선팅 · 공식가 30% 할인 flowermaster 플라워마스터 · 교총회원 특별가 넥센타이어 넥센타이어 · 판매가 대비 최대 44% 할인
문화·놀이공원 LOTTE CINEMA 롯데시네마 · 회원+동반 1인 티켓 2천원씩 현장 할인 CLIP service 클럽서비스 · 회원 특가할인(10~60%) 서울랜드 서울랜드 · 파크이용권(구, 자유이용권) 13,000원 LOTTE WORLD 롯데월드 · 회원 특가 최대 할인, 서울스카이 20% 할인	쇼핑·건강·미용 알뜰원 mail AK MALL 임직원들 이용 할인 11번가 11번가 · 최대 2% 임직원 할인 오스바이오 오스바이오 우직(화사화) · 마스크팩, 스포츠 크림 최저가할인

교총 회원을 위한 특별한 혜택을
‘교총앱’ 설치로 **바르게!**
로그인만 하면 **회원증이 바로!**

상세 내용은 교총복지플러스 홈페이지(www.kftaplus.com)에서 확인하세요!

- 구글플레이 또는 앱스토어에서 ‘한국교총’ 검색 후 다운로드!
- 각종 복지 혜택과 무료이벤트는 교총복지 소식 메일로!! 꼭 챙겨보세요~! (매주 금요일 발송)
- 문의 | 한국교총 교원복지국 02)570-5563

전문직교원단체 한국교총

교직은 전문직입니다. 아무나 할 수도 없고, 아무나 해서도 안 되며, 엄격하고도 지속적인 연구를 통해 습득 유지되는 **전문적 지식과 전문화된 기술을 필요로 하는 공공적 직무**입니다.

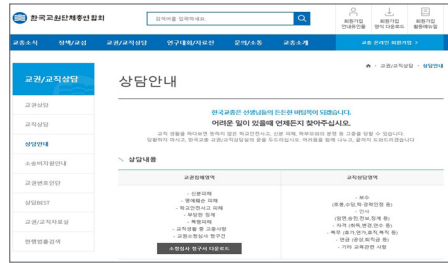
- UNESCO/ILO 교원의 지위에 관한 권고

- ▶ 지금도 교직을 개방하려는 움직임이 계속되고 있습니다. 이런 움직임을 이겨내려면 교원 스스로가 전문성을 인정받아야 합니다.
- ▶ 선생님 스스로 엄격하고도 지속적인 연구로 전문적 지식을 습득하고, 그 전문성을 인정받을 수 있도록 끊임 없이 노력해야 합니다.
- ▶ 한국교총은 연구하는 선생님들의 노력을 응원하며, 적극 지원하고 있습니다.

전문성 향상을 위한 한국교총 콘텐츠 소개



한국교총 홈페이지 (kfta.or.kr)
 각종 교육이슈에 대한 교총입장, 보도자료, 정책자료, 교총활동 소개



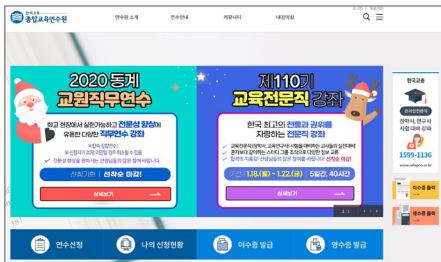
교권/교직 온라인상담
 교권침해, 인사, 보수, 복무, 자격 등 교직생활 중 당면하는 모든 교총에 대한 상담



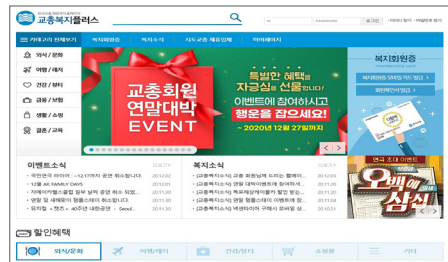
교육연구대회 (전국현장교육연구대회, 전국교육자료전)
 자신의 교육활동을 탐구하는 과정을 통해 보다 나은 교육자로서의 성장과 학교교육 개선 도모



한국교총 원격교육연수원 사제동행 (education.or.kr)
 다양한 원격교육연수를 비롯한 다양한 교육서비스 제공
 최신 IT기술 기반으로 편리한 사용환경 지원



한국교총 종합교육연수원 (kftaedu.or.kr)
 직무연수, 자격연수, 특별연수, 교과연구회 및 학교단위 자율연수 지원 등 모든 영역의 연수과정 운영



교총복지플러스 (kftaplus.com)
 회원이 감동하는 복지!
 외식/문화/여행/건강/보험/소핑물 등 교총회원만을 위한 다양한 혜택

한국교총 74년의 주요 성과

1950~1960	<ul style="list-style-type: none"> · 교육연구대회 창시 · 학제개편 실현 · 교육공무원보수규정 제정 · 도서벽지사당 신설 	<ul style="list-style-type: none"> · 새교육 및 새교실 창간 · 교육공무원법 제정 · 중학교 무시험전형제 실현 · 초·중등 동일호봉 동일 봉급제 실현
1970~1980	<ul style="list-style-type: none"> · 교원승급기간 단축 및 한계호봉제 폐지 · 교직수당 신설 · 교원장기근속수당 신설 · 스승의 날 부활 	<ul style="list-style-type: none"> · 사립학교교직원연금법 제정 · 교육세법 제정 · 원로교사 수당 신설
1990~1999	<ul style="list-style-type: none"> · 교원지위향상을 위한 특별법 제정 · 보직교사 수당 및 담임교사 수당 신설 	<ul style="list-style-type: none"> · 교수재임명제 폐지 · 교원정년 단축 반대 총궐기대회
2000~2009	<ul style="list-style-type: none"> · 보건교사 수당 신설 · 유아교육법 제정 · 학교안전사고예방 및 보상에 관한 법률 제정 	<ul style="list-style-type: none"> · 교총회장 전회원 직선제 도입 · 교직원리현장 제정 · 병설유치원겸임수당 신설
2010~2017	<ul style="list-style-type: none"> · 주5일수업제 실현 · 학교배상책임공제 도입 · 교대박사과정 설치 실현 · 담임교사 수당 2만원 인상 · 공무원연금법 개악 저지 총궐기대회 개최 및 연금법 개악 저지 실현 · 영양교사 수당 신설 · 교원자율연수휴직제도 도입 · 교원치유센터 도입 및 확대 실현 	<ul style="list-style-type: none"> · 수석교사제 법제화 실현 · 교권보호 종합대책안 마련 · 중학교원연구비 미지급 사태 해결 · 학교성과급 폐지 실현 · 학교전기로 20%인하 실현
2018~2020	<ul style="list-style-type: none"> · 아동복지법 · 교원지위법 · 학교폭력예방법 개정 실현 · 교육공무직 연례 파업으로부터 학교 보호위한 학교필수공익사업장 지정, 학급당 학생수 20명 이하 감축 등 11대 교육현안 해결 촉구 청원운동 전개(11만2620명 참여) <ul style="list-style-type: none"> - 국회 및 청와대 대상 해결촉구 청원서 전달 · 교육감에게 교원 선발권 전면 위임, 교원지방직화 단초되는 「교원 임용시험규칙 개정안」 공포 저지 · 코로나19 대응 '교원능력개발평가 시행 유예', '유치원 수업일수 감축' 실현 · 돌봄 책임 학교 전가 강력 대응 · 8월 퇴직교원 성과급 지급 실현 · 사서교사수당 및 전문상담교사 수당 신설 · 교육공무원징계양정 등에 관한 규칙 개정 실현(직무와 무관한 사고로 인한 징계의결 제외 및 감경) · 초등학교 유교실 국공립어린이집 설치 근거법 제정 및 초등 저학년 오후 3시 하교 저지 실현 · 교원휴가에 관한 예규 개정(교권침해 교원 특별휴가 부여 등) · 교원성과급 차등폭 축소(70%→50%) 실현 · 공무원 수당규정 개정 통해 유치원 원로교사수당 지급근거 마련 실현 · 교권수호 SOS지원단 출범, 운영 · 국공립유치원 민간위탁 허용 유아교육법 개정안 철회 실현 · '자율연수휴직' 교원-국가공무원 간 적용 차별 해소 요구 · 보직 · 담임교사 수당 인상 등 교원처우 개선과제 교섭 요구 	

한국교총 회원가입 안내

**교육현장에서
교육활동을 하고 계신 선생님은
누구나 교총 회원으로 가입,
선생님의 교권을
보호받을 수 있습니다!**

교육의 형평성을 저해하고, 지역 간 교육격차를
야기하는 교원 지방직화, 연금개약 저지 등
선생님을 위한 더 큰 성과로 보답하겠습니다.



교총 회원가입 이렇게!

1. 한국교총 홈페이지(www.kfta.or.kr)에서 '회원가입양식'을 받아주세요.
2. 작성 후 한국교총 팩스(070-8800-6677)로 보내주시거나 사진을 찍어 교총 업무용 휴대폰(010-5673-0515) 문자로 이미지 첨부해서 보내주세요.
3. 국공립학교 선생님의 경우, 원천징수동의서를 학교 행정실 급여담당자에게 제출해주세요.



모바일 교총 회원가입

모바일로도 간편하게 가입할 수 있습니다.
본인인증 후 학교, 직위, 휴대폰 번호, 이메일을 입력하면 끝!

한국교총 및 시도교총 연락처

※ 근무하시는 지역 시도교총 회원으로 가입하시면 함께 한국교총 회원이 됩니다.

한국교총 Tel 02-570-5552 / Fax 070-8800-6677	서울교총 Tel 02-737-2592 / Fax 02-732-9385	부산교총 Tel 051-464-2110 / Fax 051-469-2869
대구교총 Tel 053-655-2680 / Fax 053-655-2610	인천교총 Tel 032-876-0253 / Fax 032-876-0686	광주교총 Tel 062-528-6447 / Fax 062-529-2029
대전교총 Tel 042-638-6168 / Fax 042-638-6169	울산교총 Tel 052-267-2392 / Fax 052-267-2393	세종교총 Tel 044-864-8970 / Fax 044-864-8973
경기교총 Tel 031-269-2983 / Fax 031-269-1611	강원교총 Tel 033-254-2948 / Fax 033-251-8124	충북교총 Tel 043-217-2853 / Fax 043-217-2425
충남교총 Tel 041-631-3671 / Fax 041-634-9846	전북교총 Tel 063-253-9601 / Fax 063-253-9604	전남교총 Tel 061-281-1273 / Fax 061-281-1271
경북교총 Tel 054-652-8797 / Fax 054-652-8799	경남교총 Tel 055-263-1842 / Fax 055-263-0843	제주교총 Tel 064-758-6249 / Fax 064-722-4563

“

**한국교총은 교권보호를 위한
튼튼한 등대가 되겠습니다.**

”



새내기 선생님을 위한

교직생활안내

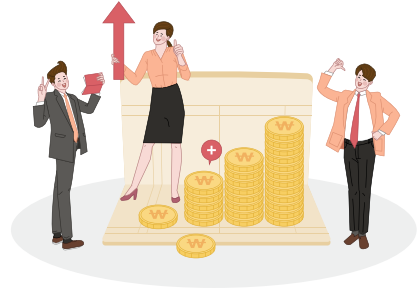
CONTENTS

선생님의 월급은?	14
놓치기 쉬운 선생님의 휴가·휴직 제도	15
신규발령 교사도 이전비 지급받을 수 있습니다	17
저작권 걱정 없는 온라인 수업	18
선생님, 스쿨존 '민식이법' 주의하세요!	21
아동학대 사안처리	23
담임은!	25

선생님의 월급은?

교총은 매년 교육부와의 교섭을 통해 선생님의 근무여건과 처우개선을 요구하고 있습니다.

교직수당 35만원, 담임수당 30만원, 보직수당 20만원 인상 등 각종 수당 현실화를 통해 교육활동을 위한 선생님의 열정과 노력이 정당한 대가를 받을 수 있도록 노력하겠습니다.



나의 호봉은 얼마일까요?

4년제 교대 졸업 초등 여선생님: 9호봉, 초임 3,500만원 정도(추정치)

신규 발령 시 각종 **경력증명서**를 꼭 챙겨가세요! 만약 시기를 놓쳤다면이라도 **언제든지 근무하는 학교의 교감선생님과 상의하여 호봉 재획정을 받을 수 있습니다.**

| 임용 전 인정 경력 예시 |

군복무 경력, 기간제교원, 시간강사, 타대학 졸업 학위, 임용 발령 전 석·박사 학위 취득, 일반 회사 근무 경력, 비서, 사설학원 강사 경력 등

| 3월 봉급 |

구분	내역	금액(원)	지급시기	비고	
본봉	9호봉	2,082,600	매월	군복무 경력 + 2호봉	
교직 수당	교원 전체	250,000			
담임 수당	담임	130,000			학급 담임교사(전담 제외)
정액 급식비	식비 지원	140,000			
교원 연구비	유·초등·중학교 근무교원	70,000			구분 5년이상 55,000 60,000 5년미만 70,000 75,000
합계				2,672,600	

| 수당 |

구분	내역	금액(원)	지급시기	비고
명절휴가비	명절 휴가	1,249,560(9호봉)	설, 추석	각 호봉(본봉)의 60%
시간외 근무 수당	정액본 10시간	113,300(9호봉)	매월	3월 발령교원은 4월부터 지급(15일 이상 근무)
정근 수당	경력 1년 이상	본봉의 5%~50%	1월/7월	경력 1년 미만 0%/2년 미만 5%/ 3년미만 10% / ..10년이상 50%
정근수당 가산금	경력 5년 이상 지급	5만~13만원	매월	경력에 따라 차등지급
가족 수당		배우자 4만	매월	부양가족별 지급(부·모 각 2만원/첫째 자녀 2만원/ 둘째 6만원/셋째 이상 10만원)

※시간외 근무수당 초과분이란? 일명 초과근무수당. 행사나 학생 지도, 기타 업무로 인하여 근무시간 이외의 시간에 근무를 할 경우 받는 수당 (일 최대 4시간 인정)
 ※2021년 「공무원 보수규정」 개정안 공포·시행(1.5)을 참고하였습니다.

농치기 쉬운 선생님의 휴가 · 휴직 제도

결혼부터 출산, 육아까지 단계별로 사용할 수 있는
선생님의 휴가와 휴직에 대해 알아봅시다.



휴가의 종류(근거: 공무원 복무규정)

종류	내용
연가	근무능력을 유지하고 개인 생활의 편의를 위해 사용하는 휴가 - 1년 미만 재직 공무원의 경우 연가는 11일
병가	질병 또는 부상으로 직무를 수행할 수 없는 경우 부여받는 휴가 - 연 60일의 범위에서 허용되며 연간 6일을 초과하는 경우 의사 진단서 첨부 필요
공가	공무원이 법령상 의무의 이행에 필요한 경우에 부여받는 휴가
특별휴가	사회통념 및 관례상 특별한 사유

특별휴가의 종류

종류	사유	기간
경조사 휴가	결혼	본인 5일 자녀 1일
	출산	본인 90일 (쌍생아의 경우 120일)
		배우자 10일
	사망	배우자, 본인 및 배우자의 부모 5일
		본인 및 배우자의 조부모, 외조부모 3일
		자녀와 그 자녀의 배우자 3일
		본인 및 배우자의 형제자매 1일
입양	본인 20일	
여성보건휴가	임신기간 중 검진일	10일
	생리기간 중 휴식(무급)	월 1일
육아 시간	5세 이하의 자녀 육아	24개월 범위 내에서 1일 최대 2시간
수업 휴가	한국방송통신대학교 출석수업에 참석하기 위한 연가일수를 초과하는 출석수업기간	출석수업기간
재해구호 휴가	재해 또는 재난으로 피해를 입은 교원과 그 지역에 자원봉사활동을 하고자 하는 교원	5일 (장기간 수습 필요시 10일)
난임치료 시술휴가	인공수정 또는 체외수정 등 난임치료 시술을 받는 공무원	시술 당일 1일 (체외수정의 경우 난자채취일 1일 추가)
모성보호시간	임신 중인 여성공무원	1일 2시간
가족돌봄휴가	자녀 또는 손자녀 돌봄 및 (외)조부모, 부모 등 간병 · 부양	연간 10일 (가족돌봄휴가는 무급휴가지만, 자녀 돌봄의 경우 자녀가 1명일 경우 2일, 2명 이상의 경우 3일까지 유급)

※ 모성보호시간은 여성 공무원만 사용할 수 있지만 육아시간은 남자 선생님도 사용할 수 있습니다

휴직의 종류(근거: 교육공무원법)

구분	종류	내용(기간)
직권휴직	질병휴직	신체상 · 정신상의 장애로 장기요양이 필요할 때 (1년 이내, 1년 범위 내 연장 가능)
	병역휴직	「병역법」에 따른 병역 복무를 위하여 징집되거나 소집된 경우 (복무기간)
청원휴직	유학휴직	학위취득을 목적으로 해외유학을 하거나 외국에서 1년 이상 연구 또는 연수를 하게 된 경우 (3년 이내, 학위 취득의 경우 3년 범위 내 연장 가능)
	고용휴직	국제기구, 외국기관, 국내외의 대학 · 연구기관, 다른 국가기관, 재외교육 기관 또는 대통령령으로 정하는 민간단체에 임시로 고용되는 경우 (고용 기간)
	육아휴직	만 8세 이하 또는 초등학교 2학년 이하의 자녀를 양육하기 위하여 필요하거나 여성 교육공무원이 임신 또는 출산하게 된 경우 (자녀 1명에 대해 3년 이내며 분할 가능)
	입양휴직	만 19세 미만의 아동을 입양하는 경우 (입양자녀 1명에 대해 6개월 이내)
	난임휴직	불임 · 난임으로 인하여 장기간의 치료가 필요한 경우 (1년 이내, 1년 범위 내 연장 가능)
	연수휴직	교육부장관 또는 교육감이 지정하는 연구기관이나 교육기관 등에서 연수하게 된 경우 (3년 이내)
	간병휴직	사고나 질병 등으로 장기간 요양이 필요한 조부모, 부모(배우자의 부모 포함), 배우자, 자녀 또는 손자녀를 간호하기 위하여 필요한 경우 (1년 이내, 재직기간 중 3년 초과 불가)
	자율연수휴직	재직기간 10년 이상인 교원이 자기개발을 위하여 학습 · 연구 등을 하게 된 경우 (1년 이내, 재직기간 중 1회 한정)

※ 육아휴직은 남녀교육공무원 모두 사용할 수 있으며, 휴직기간 동안 경력은 100% 인정되고 최초 휴직일로부터 1년 이내 기간 동안 호봉 승급도 인정되고 육아휴직 수당도 지급됩니다. 육아휴직 수당은 첫 3개월은 월봉급액의 80%(상한 150만원, 하한 70만원), 나머지 기간은 50%(상한 120만원, 하한 70만원) 지급됩니다. 만약 같은 자녀에 대해 부모가 모두 육아휴직을 했는데 두 번째 육아휴직을 한 사람이 공무원인 경우 육아휴직 시작일로부터 3개월의 상한액은 250만원입니다. 육아휴직 수당은 휴직 중에는 85%만 먼저 지급되고 나머지 15%는 복직 후 6개월 이상 계속해서 근무한 경우 합산하여 지급됩니다.



신규발령 교사도 이전비 지급받을 수 있습니다!!



Q 광주에서 거주하고 있었는데 서울에서 임용이 되었습니다. 저는 신규교사인데 이전비 받을 수 있을까요?

A 네 받을 수 있습니다. 이전비 지급대상은 부임의 명을 받은 자에게 해당되므로 지급 조건이 충족되면 이전비 지급대상이 맞습니다.

※ 국내 이전비는 인사발령에 따라 종전의 근무지역(구임지)에서 새로운 근무지역(신임지)으로 거주지 및 이사 화물을 이전한 자에게 지급하는데 신규 선생님의 경우 구임지란 채용 당시의 거주지를 의미합니다.

이전비 신청 방법

이전한 날의 다음 날부터 계산하여 6월 이내에 거주지의 변경 및 이사 화물의 운송 내역을 확인할 수 있는 증빙 서류를 구비하여 발령받은 근무기관에 이전비 지급 신청을 해야 합니다.

- **청구 기한:** 이전한 날로부터 6월 이내
- **이전 기한:** 부임 명령을 받은 날로부터 1년 이내
- **구비서류**
 - ① 거주지 변경을 확인할 수 있는 증빙서류(주민등록등(초)본 등)
 - ② 이사화물의 이전 비용, 기타 소요 비용(이동구간, 거리, 운송비 및 기타비용)을 확인할 수 있는 증빙서류(이사 비용 계산서 등)
- **지급 제외대상**
 - ① 동일시·군 및 도서(제주도 제외) 안에서 부임하는 경우
 - ② 구임지(거주지)에서 신임지 외의 지역으로 이전한 경우, 전거주지에서 신임지까지의 통근시간과 신거주지에서 신임지까지의 통근시간이 유사하다면 부임의 명이 아닌, 다른 사유에 의한 이전이라고 볼 수 있기 때문에 이전비 지급하지 않음

※ 시도별로 예산 배정을 하지 않거나 예산이 다 소진된 경우 지급하지 않는 곳도 있으니 최종 지급 가능 여부는 시도교육청으로 꼭 문의하세요!

저작권 걱정 없는 온라인 수업

저작권법 제25조(학교교육 목적 등에의 이용)에 따르면 공표된 저작물을 학교 교육에 이용하는 것을 허용하고 있습니다. 하지만 인터넷에서 쉽게 찾을 수 있는 콘텐츠를 마음껏 사용해도 된다고 오해하는 것은 금물! 저작권법에서 허용하는 '공정한 이용'의 기준을 꼼꼼히 살펴야 하는 이유입니다.



수업자료에 '뺨수'? 괜찮지 않을 수도!

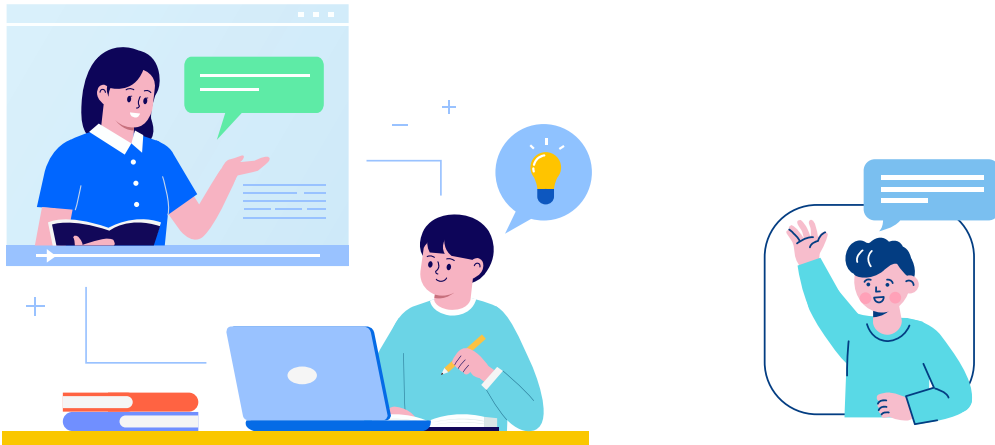
저작권법에서는 저작물 이용 대상을 수업에 참여하는 교사와 학생으로 한정하고 있습니다. 때문에 온라인 수업을 할 때 수업 내용이 유출될 수 있는 점에 유의하셔야 합니다. 관련 법을 모르는 학생이 무단으로 캡처 해 배포·전송할 경우 법적 책임을 져야 하는 상황이 생길 수 있기 때문입니다.

학생들의 수업 집중도와 흥미를 높이기 위해 저작물을 사용하는 것은 수업 목적으로 보지 않는다는 점도 기억해야 합니다. 가령, 질병 관련 수업을 진행하면서 신종 코로나바이러스의 이미지를 제시하는 것은 문제가 없지만, 재미있는 수업을 위해 교사를 닮은 유명 캐릭터나 그림 등으로 화면을 꾸미는 것은 저작권 위반이 될 수 있습니다. 음원 역시, 학습 내용이 아닌 배경음악으로는 사용할 수 없습니다.

저작물을 이용해 학습자료를 만들 때는 이용 분량도 살펴야 합니다. 학교 교육을 목적으로 한다 해도 무한정 사용할 수 없습니다. 한국복제전송저작권협회가 제시한 '수업목적 저작물 이용 가이드라인'에 따르면 학교나 수업지원기관은 텍스트 기반 저작물의 경우 10%, 음원 형태의 저작물 등의 경우 20%(최대 5분 이내), 영상저작물의 경우 20%(최대 15분 이내)까지 이용할 수 있습니다. 온라인에 올릴 때는 접근제한조치와 복제방지조치, 저작권 보호 관련 경고 문구와 출처를 반드시 표기해야 합니다

무료로 다운받은 폰트지만, 무료로 사용할 수 있는 것은 아닙니다!

폰트를 사용할 때는 특히 주의해야 합니다. 무료로 제공하는 폰트는 대부분 비영리 목적이면 비용을 내지 않고도 사용할 수 있지만, 사용 대상을 '개인'으로 한정하기도 합니다. 즉, 학교의 교육활동 등에 사용할 수 없다는 것입니다. 무료폰트도 이용 조건을 확인하고 허용 범위 안에서 사용해야 합니다.



원격수업 및 학습을 위한 저작물 이용 기준 (저작권법 제25조 학교 교육목적 등에의 이용)

저작물의 이용 사례	사전 동의	비고
1. 'ICT활용 수업'을 위한 저작물의 이용	불필요	접근제한조치, 복제방지조치, 저작권보호 관련
2. '원격학습'을 위한 저작물의 이용		
3. 수업을 위한 카페, 블로그 등에서의 저작물 이용		
4. 수업을 위한 교과서 사진, 그림 등의 인터넷 이용		
5. 학습자료 BGM으로 음원파일 이용	동의 필요	-
6. 학습자료에 무료·유료 폰트파일 이용		

동의를 없다면 학생의 사진도 엄연한 초상권 침해!

실시간 수업 중 선생님이나 친구의 모습을 촬영하거나 배포하는 것도 처벌이 됩니다. 학급 SNS에 교육활동 결과를 사진으로 찍어 업로드할 때에도 반드시 학생들에게도 동의와 교육이 필요합니다. 학급 SNS 이외의 장소에 사진이 유출되거나 특정 개인에게 불리한 사진이 악의적으로 도용되지 않도록 이용 방법을 정확하게 안내하는 것도 교사의 몫입니다.

특히 교사가 사전 안내와 안전교육을 실시했는지 여부가 법적 처벌을 판가름할 수 있습니다. 성명, 생년월일, 전화번호 등 개인정보를 수집할 때는 수집이용 목적과 보유기간을 명확하게 안내해야 합니다. 또한 그 목적에 맞게 개인정보를 활용한 이후에는 반드시 파기해야 합니다. 새로운 목적으로 개인정보를 제출하거나 활용해야 할 때에는 반드시 별도의 절차를 밟아야 하는 경우가 많습니다. 수집한 개인정보는 반드시 꼼꼼하게 관리해야겠죠? 사소한 것일지라도 특정한 개인을 식별할 수 있는 아주 작은 단서도 개인정보에 해당하니 반드시 주의하세요!

원격수업을 위한 저작물 이용, 어디까지 가능할까?

Q 학교 수업을 위해 필요하다면 저작물 또는 저작물이 이용된 자료를 인터넷에 탑재해 학생에게 배포할 수 있나요?

A 가능합니다. 수업에 필요한 자료를 온·오프라인으로 제공하거나 원격수업을 위한 콘텐츠 또는 동영상 제작 등에 이용할 수 있습니다. 인터넷을 통한 저작물 이용(전송)의 경우는 접근제한조치, 복제방지조치, 저작권보호 관련 경고 문구와 출처 표기를 해야 합니다.

Q 코로나 19로 인해 실시하는 원격학습 활동의 화면캡처도 가능한가요?

A 불가능합니다. 저작권법에 의해 원격수업은 수업에 참여하는 교사와 학생에게만 저작물 이용이 허용됩니다. 원격 수업이나 일반 수업 중의 저작물 또는 인물이 포함된 화면을 무단 캡처해 배포, 전송할 경우에는 저작권 침해 또는 초상권 침해에 해당할 수 있습니다.

Q 학교의 원격수업이나 이를 보충하기 위한 원격학습을 위해 온라인 카페나 개인 블로그, SNS, 유튜브 등에서도 저작물을 이용할 수 있나요?

A 가능합니다. 학교(교사)는 공표된 저작물 등의 일부분을 학교나 교육청 등의 홈페이지는 물론 온라인 카페나 개인 블로그, SNS 등을 통해 학생들에게 제공할 수 있습니다. 유튜브를 통해 수업을 실시한다면 저작물이 포함된 수업 자료가 해당 학생 이외에게 제공되지 않아야 합니다.

Q 한컴오피스, MS-Office에 포함된 번들폰트를 동영상 제작, 이미지 편집 등을 위해 다른 프로그램에서 이용한다면 저작권 침해인가요? 무료폰트는 안전한가요?

A 프로그램 설치 시 윈도우 폰트 폴더에 저장돼 다른 프로그램에서 자동으로 인식된 폰트를 이용하는 행위는 저작권 침해에 해당하지 않습니다. 윈도우 번들폰트를 한글오피스에서 사용하는 경우가 그렇습니다. 다만 한글과컴퓨터 측에서는 번들로 제공된 폰트는 해당 프로그램에서만 사용하도록 안내하고 있어 주의가 필요합니다. 무료폰트는 비영리 목적이면 비용 지급 없이 사용할 수 있지만, 일부 폰트는 사용 대상을 '개인'으로 한정해 학교의 교육활동 등의 사용을 제한하고 있습니다. 무료폰트라도 반드시 이용조건을 확인해야 합니다.

(참고) 공유 저작물 제공 사이트

공유마당 : <https://gongu.copyright.or.kr>

유튜브 오디오 라이브러리 : <https://www.youtube.com/audiolibrary/music?nv=1>

자멘도 : <https://www.jamendo.com>

프리뮤직아카이브 : <https://freemusicarchive.org/static>

프리사운드 : <http://freesound.org>

씨씨믹스터 : <http://ccmixter.org/>

플래티콘 : <https://www.flaticon.com>

픽사베이 : <https://pixabay.com/ko>

※ 교육 콘텐츠 제작 관련 저작권 문의: 한국저작권위원회 저작권 상담센터(1800-5455)

<출처> 한국교육학술정보원 교육저작권지원센터, '교육기관 원격수업 및 학습을 위한 저작권 FAQ' 한국교육신문(2020.4.9)

선생님, 스쿨존 '민식이법' 주의하세요!

2020년 3월부터 '민식이법'이 시행되면서 스쿨존(어린이 보호구역)에서 차량운행이 잦은 선생님들은 어린이 보호와 안전 운전애 각별히 더 유의하셔야 하는데요. 상세한 내용부터 예방까지, 선생님들이 꼭 알고 계셔야 할 '민식이법'의 모든 것, Q&A로 알려 드립니다.



Q '민식이법'이란?

2020년 3월 25일부터 시행된 흔히 '민식이법'으로 불리는 법률 규정의 정식 명칭은 '특정범죄 가중처벌 등에 관한 법률 제5조의13(어린이 보호구역에서 어린이 치사상의 가중처벌)'입니다. 요약하면, 어린이보호구역에서 시속 30km 제한속도 준수, 어린이 안전 유의 의무 위반 등으로 발생한 교통사고로 ① 어린이를 사망에 이르게 한 경우 무기 또는 3년 이상의 징역 ②상해에 이르게 한 경우 1년 이상 15년 이하 징역 또는 500만 원 이상 3천만 원 이하의 벌금에 처한다는 내용입니다.

Q 어린이보호구역에서 제한속도(시속 30km 이하)만 준수하면 어린이와 사고가 나더라도 민식이법 적용을 받지 않나요?

아닙니다. '민식이법'을 촉발한 어린이 교통 사망사고 운전자 역시 23.6km로 운행했습니다. '민식이법'의 구조를 잘 살펴보면 자동차 운전자는 어린이 보호구역에서 ① 제한속도를 준수하여야 할 의무뿐만 아니라 ② 어린이의 안전에 유의하며 운전하여야 할 의무가 있으며, 둘 중 하나의 의무만 위반하더라도 '민식이법'의 적용을 받게 된다는 것을 알 수 있습니다. 즉, 자동차 운전자는 어린이보호구역 내에서 비록 제한속도를 준수하였다 하더라도, 어린이의 안전에 유의하며 운전하여야 할 의무를 위반하면, 어린이와 교통사고가 발생하는 경우 '민식이법'을 적용받게 되는 것입니다.

Q 어린이 안전에 유의하면서 운전해야 할 의무란 무엇인가요?

어린이의 안전에 유의하면서 운전하여야 할 의무는 전방 주시 의무, 신호 준수 의무, 차량을 안전하게 조작하여야 할 의무, 보행자 보호 의무 등 운전자가 자동차 운전 시에 기울여야 하는 거의 모든 의무를 포함하고 있습니다. '민식이법'의 적용을 받지 않기 위해서는 운전자의 과실이 없다는 사정(즉, 운전자가 어린이의 안전에 유의하면서 운전하여야 할 의무를 다하였다는 것)이 인정되어야 하는데, 어린이의 급작스러운 무단횡단으로 인해 발생하는 사고에서조차 운전자의 전방 주시 의무 위반 등 운전자의 과실이 인정되고 있는 현실을 고려하면, 어린이 보호구역에서 어린이와 교통사고가 발생하고 어린이가 상해 또는 사망에 이르게 된 경우 '민식이법'의 적용을 피하기는 쉽지 않은 일입니다.

Q 초등학교 앞 스쿨존에서 옆 학교 중학생과 사고가 났는데 민식이법이 적용되나요?

'민식이법'에서 말하는 어린이란 만 13세 미만인 사람입니다. 사고를 당한 중학생이 주민등록상 생일이 지나지 않아 만 13세인 경우, '민식이법'이 적용됩니다.



Q 혹시 민식이법에 의해 처벌받으면 교사로서의 신분은 어떻게 되나요?

교사가 다른 사람들에 비하여 '민식이법'에 더욱 관심을 가지고 주의해야 하는 이유는 ① 교사는 직접 어린이 시설에서 근무하므로, 자동차를 운전하여 출퇴근하는 경우 어린이 보호구역을 우회하는 것이 불가능하다는 점, 즉 다른 사람들에 비하여 '민식이법'의 적용을 받게 될 가능성이 크고, ② '민식이법'의 처벌 수위가 높아 공무원에 해당하는 교사가 '민식이법'의 적용을 받아 처벌을 받게 되는 경우 국가공무원 결격사유에 해당하게 되어 직업을 상실하게 될 가능성이 있기 때문입니다.

Q 어린이 보호구역에서의 사고 예방, 어떻게 할 수 있을까요?

어린이 보호구역에서 어린이와 교통사고가 난 경우 '민식이법'의 적용을 피하는 것은 현실적으로 매우 어렵기 때문에 변호사들은 '민식이법'의 대한 대응 방안으로 운전자들에게 가능하다면 어린이 보호구역을 우회하는 도로를 선택하도록 하고, 반드시 어린이 보호구역을 통행하여야 하는 경우라면 차라리 대중교통을 이용하도록 조언하고 있을 정도입니다. 하지만 어린이 시설에 근무하고 있는 교사의 경우 어린이 보호구역을 우회하는 것이 불가능한 경우가 많기 때문에 보다 주의를 필요로 하게 됩니다. 이 경우라면 현실적인 대처 방법은 교통사고의 발생 가능성을 최대한으로 낮추고, 사고가 발생하는 경우라 하더라도 사망에 이르지 않도록 최선을 다하는 것입니다.

우선 어린이 보호구역 안에서 운행하는 경우 시속 10km 미만으로 감속하는 것을 추천합니다. 이는 사망 발생 가능성을 낮추는 것에도 매우 도움이 되며, 10km 이하로 운행하는 경우 급정거가 용이하기 때문에 사고의 발생 가능성을 크게 낮춰줍니다.

도로교통공단의 2013년부터 2017년까지의 초등학교 보행사고 현황을 보면, 횡단 중 사고가 74%를 차지하고 있으며 횡단 중 사상자의 절반가량인 49.3%가 무단횡단 사고인 것으로 조사되었습니다. 이런 점들을 고려할 때 어린이 보호구역 안에서는 언제든 어린이들이 도로를 건널 수 있다고 생각하고 있는 것이 대응에 용이하다 할 것입니다. 특히, 앞서 도로를 건너는 어린이 혹은 사람이 목격되는 경우, 차도로 사람이 걸어가고 있는 것이 보이는 경우, 횡단보도가 가까운 경우, 멀리 학원버스가 있거나 떨어져 있는 횡단보도의 신호등이 울리는 경우 등 어린이가 될 수 있을 것으로 생각되는 상황이 있는 경우 등에는 보다 주의를 기울여야 합니다.

어린이 보호구역을 통행함에 있어 특히 주의하여야 하는 곳은 무단주차가 되어 있는 곳입니다. 이 경우 운전자뿐만 아니라 어린이들의 시야 역시 극도로 제한되기 때문에 어린이들이 차량의 운행을 파악하지 못하여 주차되어 있는 차량의 사이로 갑작스러운 도로의 횡단이 발생할 가능성이 크고, 운전자 역시 도로를 횡단하는 어린이의 파악이 늦어져 사고의 발생 가능성이 높습니다. 따라서 무단주차 혹은 정차가 되어 있어 인도의 상황에 대한 파악이 어려운 경우는 보다 속도를 낮추고 주의를 기울여 운전해야 합니다.

사고가 발생하였을 경우 빠르게 응급조치를 하고 구조를 요청하는 것이 중요합니다. 일반적으로 중상을 입은 환자의 경우 1시간을 골든아워라 칭하며, 반드시 1시간 이내에 치료가 진행되어야 합니다. 만 13세 미만의 어린이의 경우 이 시간이 보다 짧을 가능성이 큼니다. 따라서 부득이하게 사고가 발생하였을 경우 최대한 빠르게 긴급구조를 요청하여야 합니다.

육근환 변호사(법무법인 현우)

아동학대 사안처리

겪게 되는 문제

「아동복지법」 제3조제7호에 따르면 보호자를 포함한 성인이 아동의 건강 또는 복지를 해치거나 정상적 발달을 저해할 수 있는 신체적·정신적·성적 폭력이나, 가혹행위를 하는 것과 아동의 보호자가 아동을 유기하거나 방임하는 것을 아동학대라고 합니다. 아동학대에는 구타나 폭력 등을 실시하는 신체학대, 언어폭력과 비교, 편애하는 정서학대, 아동에게 성적 접촉을 하는 성학대, 아동을 방치하거나 유기하는 방임이 모두 포함됩니다.

우리나라의 아동학대 건수는 매년 증가하고 있습니다. 최근 통계에 따르면 아동학대 사건은 가정에서 부모로부터 당하는 경우가 많습니다. 만약 보호자에 의한 아동학대가 의심 되는 상황이라면 교사는 어떻게 대응해야 할까요?

※「아동복지법」상 아동은 만 18세 미만인 사람을 말함.



이렇게 처리하세요

「아동학대범죄의 처벌 등에 관한 특례법」 제10조에 따르면 보육교직원, 교사, 의료인, 사회복지시설 종사자 등 24개 직군 등 아동학대 예방 및 조기발견을 위해 아동학대를 쉽게 발견할 수 있는 업무에 종사하는 사람을 신고의무자로 지정하고 있습니다. 신고의무자는 직무를 수행하면서 아동학대범죄를 알게 된 경우나 그 의심이 있는 경우에는 수사기관(112)에 즉시 신고를 해야 합니다.

만약 신고의무자가 정당한 사유 없이 신고를 하지 않은 경우 「아동학대범죄의 처벌 등에 관한 특례법」 제63조, 동법 시행령 제8조에 의하여 1천만원 이하의 과태료를 부과 받게 됩니다.

구분	1차 위반	2차 위반	3차 위반
과태료 금액	150만원	300만원	1000만원

아동학대 신고에 의한 보복, 걱정마세요. 아동학대범죄 신고자는 「특정범죄신고자등 보호법」 제7조부터 제13 조까지를 준용하여 살인 등 강력범죄의 신고자에 준하여 다음과 같은 보호를 받을 수 있습니다.

- 수사나 재판과정에서 인적사항 기재하지 않고 가명으로 조서 작성 가능
- 신고자의 인적사항 또는 신고자임을 알 수 있는 사실을 다른 사람에게 알려주거나 공개 또는 보도하여서는 안 됨
- 신고자에 대한 보복 우려 시 ① 피고인이나 방청인을 퇴장시키거나 공개법정 외의 장소에서 증인신문을 할 수 있으며, ② 공판 기일 지정 등 소송 진행 필요사항을 협의할 수 있고, ③ 시설 보호, 신변 경호, 증인 출석· 귀가 시 동행, 주거에 대한 주기적 순찰 등 신변안전조치 가능

또한 「아동학대범죄의 처벌 등에 관한 특례법」 제10조2 및 제62조의2에 의하여 누구든지 아동학대범죄 신고자에게는 아동학대범죄 신고를 이유로 불이익조치를 금지하고 있습니다.

어느 날 우리 반 유철이로부터 문자메세지를 받았다. 유철이는 감기 걸려서 결석을 한다고 했다. 유철이의 결석은 나흘간 계속됐다. 유철이의 집으로 연락을 했지만 연락이 닿지 않았다. 교감선생님께 상의를 드리러 내려갔다.

“예전에도 이런 일이 있었나요?”

“네, 전에도 집에서 별다른 연락이 없이 결석을 한 일이 있습니다.”

“음, 가정방문을 해보아야 할 것 같습니다.”

무단 결석 학생에 대한 관리 대응 방법

시기	3~5일
주요 점검 사항	결석학생의 출석여부확인
조치 필요 사항	결석학생에 대한 가정방문 실시 학생의 소재, 안전이 확인되지 않는 경우 경찰에 즉시 수사 의뢰
비고	결석 학생의 소재, 안전 파악을 위해 유선 연락을 지속 실시 유선 연락 시 학생과 직접 통화하여 소재, 안전 확인

교감선생님, 교장선생님과 상의를 하고 유철이의 집으로 가정방문을 하기로 결정했다.

“담임인데요, 가정방문차 왔습니다. 다름이 아니라 유철이가 학교를 결석하고 있어서요. 통화도 안 되고 해서 집으로 와봤습니다.”

“내일 꼭 학교에 가라고 할게요. 지금은 집이 어수선해서 들어오시는 것은 곤란합니다.”

유철이 친부의 거부적인 반응으로 집에 들어가지는 못했지만 그때 방에서 나온 유철이 얼굴에서 상처를 발견하였다.

학교에 돌아가 친구들과 작년 담임선생님께 유철이에 대하여 여쭙봤다.

“유철이는 학교 끝나도 집에 잘 안가요.”

“다리에 빨간 자국들이 있었어요. 팔이랑 목에도 멍자국이 있었어요.”

작년 담임선생님과 교장, 교감선생님과의 상의를 통해 신고 후에 있을지도 모를 반발이나 보복에 대한 우려보다 유철이를 학대로부터 보호하는 것이 유철이를 돕는 길이라는 조언에 공감하여 신고를 결심하게 되었다.

아동보호전문기관은 현장 조사 결과 유철이 아버지는 유철이에게 평균 5~30대 정도를 체벌해온 적이 있음을 확인할 수 있었다. 유철이 아버지가 때리거나 욕을 할 때 유철이는 속상하고 두렵다는 표현을 하여 정서적, 심리적으로도 심각한 악영향을 받은 것으로 판단되어 아동보호전문기관에서 사례관리가 진행되었다.

이후 유철이는 아버지보다 할아버지와 함께 살고 싶다는 의사를 밝혀 할아버지의 집에서 생활하게 되었고, 동시에 학대 행위자와 아동의 관계 개선을 위해 유철이 아버지에게 대한 양육태도 상담이 진행되었으며 아동보호전문기관은 유철이의 학교, 담임교사, 사회복지기관 등 연계기관을 통해 모니터링을 실시함으로써 유철이 가정의 문제들을 개선시켜 나갔다.

신고의무자 사이버교육 홈페이지(<https://112cyber.kohi.or.kr>)에서는 아동학대신고의무자 원격 교육과정이 개설되어 있습니다.

아동은 지켜주고 보살펴 주어야 하는 존재입니다. 사랑하는 제자의 미래를 위해 아동학대 징후나 의심 상황이 발견되면 반드시 아동보호전문기관 또는 수사기관으로 신고해 주시길 바랍니다.

담임은!



담임은 학생들에게 공부의 재미를 느낄 수 있도록 학습 안내를 하고, 학습활동을 통해 자신의 꿈을 찾을 수 있는 이정표 역할을 합니다. 학생들에게 바른 마음의 발을 일구어 맑은 심성의 꽃을 피울 수 있게 하는 농부의 역할을 합니다. 성장 과정에서 발생하는 고민이나 문제를 함께 들어주고 생각해 주는 상담자 역할을 합니다. 올바른 가치관을 형성할 수 있도록 조력하는 부모의 역할을 합니다.

담임교사 십계명

01 차별하지 마라

예쁜 학생도 있고, 미운 학생도 있더라도 선생님은 절대 그 표시를 내면 안 된다. 어떤 경우라도 선생님은 편애하지 말아야 한다.

02 체벌은 절대 NO

체벌은 즉시 효과가 나타나는 것처럼 보여 계속 사용하다 보면 중독되게 된다. 끝까지 체벌의 유혹을 참아내야 한다.

03 학생의 인격을 존중하라

학생들이 어리다고 알보거나 무시하는 경우가 많다. 학생들의 마음이 상할 이야기나 행동에 주의해야 한다. 특히 공개적인 자리에서 인격에 반하는 말이나 행동으로 나무라면 절대 안 된다.

04 학생들과 한 약속은 반드시 지켜라

학생들과 가능하면 지킬 수 있는 약속을 하고, 지키지 못한 경우에는 사유를 설명하여 이해를 구해야 한다.

05 사제동행하라

선생님도 함께 동참하는 것이 좋다. 선생님은 지시하거나 감독하는 입장이고, 학생들은 그 지시에 따르는 입장이라는 생각에서 벗어나자. 청소, 환경 관리, 체육대회 등에 함께 참여하면 학생들과 훨씬 가까워질 것이다.

06 칭찬을 아끼지 마라

학생은 선생님의 관심과 칭찬을 먹고 자란다. 칭찬은 고래도 춤추게 한다는 말이 있다. 가능하면 꾸지람보다는 장점과 잘한 점을 칭찬하자. 칭찬은 학생들을 밝고 긍정적인 사람으로 성장하게 한다.

07 학생들의 이름을 부르자

많은 학생들의 이름 외우기도 어렵고, 일일이 불러 주기도 쉽지 않다. 그러다 보면 수업시간엔 번호, 그 외 시간엔 '야!', '너'로 부르기 쉽다. 이름을 기억하고 꼭 불러 주자. 이름은 가장 감미로운 음악이다.

08 하루에 몇 번이고 학생들과 인사하라

학생들은 하루에 몇 번을 보더라도 선생님에게 인사를 한다. 그런데 선생님들은 잦은 인사를 대개 못 본 척한다. 귀찮더라도 웃으며 인사하자. 한 마디 인사가 스승과 제자 사이를 가깝게 한다.

09 유머를 아는 선생님이 되자

유머는 생활의 활력소다. 지루한 수업시간은 학생들에게 힘든 시간이다. 선생님은 학생들이 지루하다고 느낄 때쯤이면 준비한 유머를 사용하는 여유를 가져야 한다.

10 친절함 선생님이 되자

학생들이 좋아하는 선생님 조사에서 '친절한 선생님'이 상위에 오른다. 잘 가르치는 선생님, 잘생기고 예쁜 선생님이 아니라 친절함 선생님을 학생들은 좋아한다. 학생들에게 친절하라.

교총 2030 캠프로 신규교사 여러분을 초대합니다.



**교총 2030 회원만의
역사·문화·예술·레포츠
공감·동감, 그리고 만남!**



2030 캠프는
나의 동료, 선배 선생님인
교총 2030 청년위원회에서
직접 기획·운영합니다.

교총 2030 청년위원회는?

교총 2030 회원이라면 누구나 참여 가능

문의 : 한국교총 조직강화국 (☎ 02-570-5544)



혹한으로 매순간 생존을 위협받는 남극의 땅

그곳의 유일한 생명체 '황제펭귄'

그리고 황제펭귄의 선택 '허들링'



허들링(Huddling)
황제펭귄들이 극한의 추위를 견디고
생존하기 위해 모이는 행동

선생님의 '온기'를 모아 교육발전의 '열기'로 만들겠습니다

'나'와 '우리' 그리고 '선생님의 권익보호'를 위해
'한국교총 가입'은 선택이 아닌 '필수'입니다



교원단체 가입,
왜 필요할까요?



즐기로운 교직생활을 위한
예방교권 뉴스 모아보기!



초간단!
교총 모바일 회원가입



1. 선생님의 권익을 보호하고 교권사건을 해결·지원하는

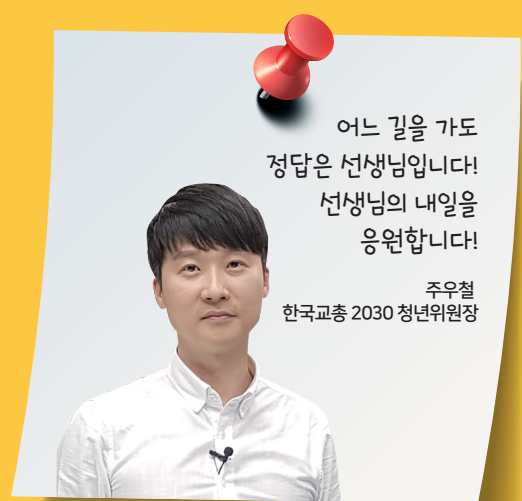
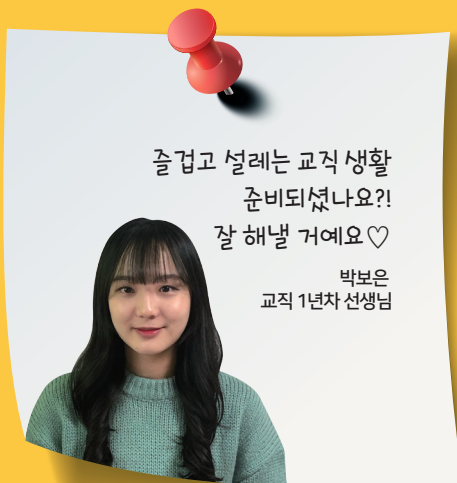
#74년 역사의 최대규모 교원단체

2. 선생님의 전문성과 수업효율을 높이기 위해 각종 연수 프로그램을 제공·운영하는

#서포터

3. 교직생애별 딱 맞는 혜택으로 선생님의 워라밸까지 책임지는

#힐링캠프



모바일 회원가입

